



แผนอัตรากำลัง ๓ ปี

ของ

องค์การบริหารส่วนตำบลหนองแวง

อำเภอโคกสูง จังหวัดสระแก้ว

(พ.ศ. ๒๕๖๑ - ๒๕๖๓)

ปรับปรุงฉบับที่ ๑/๒๕๖๑

สารบัญ

	หน้า
๑. หลักการและเหตุผล	๓
๒. วัตถุประสงค์	๔
๒.๑ วัตถุประสงค์จากการทำงานแผนอัตรากำลัง ๓ ปี	๔
๒.๒ ประโยชน์จากการทำงานแผนอัตรากำลัง ๓ ปี	๔
๓. กรอบแนวคิดขอบเขต ความสำคัญ และกระบวนการ ในการจัดทำแผนอัตรากำลัง ๓ ปี	๕
๓.๑ กรอบแนวคิดเรื่องการวางแผนอัตรากำลัง	๕-๑๑
๓.๒ ขอบเขตและแนวทางจัดทำแผนอัตรากำลัง ๓ ปี	๑๒
๓.๓ ความสำคัญของการกำหนดกรอบอัตรากำลังคน	๑๓
๓.๔ กระบวนการจัดทำแผนอัตรากำลัง ๓ ปี	๑๔
๔. สภาพปัญหา ความต้องการของประชาชนในเขตพื้นที่องค์กรปกครองส่วนท้องถิ่น	๑๕-๑๖
๕. ภารกิจ อำนาจหน้าที่ขององค์กรปกครองส่วนท้องถิ่นและยุทธศาสตร์การพัฒนา	๑๗-๒๐
๖. ภารกิจหลัก และภารกิจรอง	๒๑
๗. สรุปปัญหาและแนวทางในการบริหารงานบุคคล	๒๑-๒๒
๘. โครงสร้างการกำหนดส่วนราชการ	๒๓-๒๖
๙. ภาระค่าใช้จ่ายเกี่ยวกับเงินเดือน	๒๗-๒๙
๑๐. แผนภูมิโครงสร้างการแบ่งส่วนราชการตามแผนอัตรากำลัง ๓ ปี	๓๐-๓๔
๑๑. บัญชีแสดงจัดคนลงสู่ตำแหน่งและการกำหนดเลขที่ตำแหน่งในส่วนราชการ	๓๕-๓๗
๑๒. แนวทางการพัฒนาข้าราชการหรือพนักงานส่วนท้องถิ่น	๓๘
๑๓. ประกาศคุณธรรม จริยธรรมของข้าราชการหรือพนักงานส่วนท้องถิ่น	๓๙
ภาคผนวก	๔๐

๑. หลักการและเหตุผล

การบริหารจัดการอัตรากำลังของหน่วยงานรัฐ เป็นสิ่งที่สำคัญและต้องดำเนินการต่อเนื่อง เนื่องจากการกำหนดอัตรากำลังคนในองค์กรหนึ่งจะมีความสัมพันธ์กับการกำหนดอัตราเงินเดือน ค่าจ้าง ค่าตอบแทน ประโยชน์ตอบแทนอื่น และสวัสดิการอื่น ๆ อีกมากมาย ที่มีความสัมพันธ์เกี่ยวเนื่องสอดคล้องกัน ประกอบกับแผนอัตรากำลัง ๓ ปี ประจำปีงบประมาณ ๒๕๕๘ - ๒๕๖๐ ขององค์การบริหารส่วนตำบลหนองแวง จะสิ้นสุดลงในวันที่ ๓๐ กันยายน ๒๕๖๐ ดังนั้นองค์การบริหารส่วนตำบลหนองแวง จึงจำเป็นต้องจัดทำแผนอัตรากำลัง ๓ ปี ประจำปีงบประมาณ ๒๕๖๑ - ๒๕๖๓ ให้สอดคล้องและสัมพันธ์กับแผนอัตรากำลังฉบับเดิมเป็นสำคัญ เพื่อให้การบริหารจัดการอัตรากำลังของหน่วยงานให้มีความสมบูรณ์และต่อเนื่องโดยใช้หลักการและวิธีการจัดทำแผนอัตรากำลัง ๓ ปี ประจำปีงบประมาณ ๒๕๖๑ - ๒๕๖๓ ดังนี้

๑.๑ ประกาศคณะกรรมการกลางพนักงานส่วนตำบล(ก.อบต.) เรื่อง มาตรฐานทั่วไปเกี่ยวกับอัตรากำลัง กำหนดให้คณะกรรมการกลางพนักงานส่วนตำบลกำหนดตำแหน่งพนักงานส่วนตำบลว่าจะมีตำแหน่งใดระดับใด อยู่ในส่วนราชการใด จำนวนเท่าใด ให้คำนึงถึงภาระหน้าที่ความรับผิดชอบ ลักษณะงานที่ต้องปฏิบัติ ความยาก ปริมาณและคุณภาพของงาน ตลอดจนทั้งภาระค่าใช้จ่ายขององค์การบริหารส่วนตำบลที่จะต้องจ่ายในด้านบุคคล โดยให้องค์การบริหารส่วนตำบลหนองแวง จัดทำแผนอัตรากำลังของพนักงานส่วนตำบล เพื่อใช้ในการกำหนดตำแหน่งโดยความเห็นชอบของคณะกรรมการกลางจังหวัดสระแก้ว ทั้งนี้ ให้เป็นไปตามหลักเกณฑ์ และวิธีการที่คณะกรรมการกลางพนักงานส่วนตำบล (ก.อบต.) กำหนด

๑.๒ คณะกรรมการกลางพนักงานส่วนตำบล (ก.อบต.) ได้มีมติเห็นชอบประกาศการกำหนดตำแหน่งข้าราชการหรือพนักงานส่วนท้องถิ่น โดยกำหนดแนวทางให้องค์การบริหารส่วนตำบลจัดทำแผนอัตรากำลังขององค์การบริหารส่วนตำบล เพื่อเป็นกรอบในการกำหนดตำแหน่งและการใช้ตำแหน่งพนักงานส่วนตำบล โดยเสนอให้คณะกรรมการพนักงานส่วนตำบลจังหวัดสระแก้ว พิจารณาให้ความเห็นชอบ โดยกำหนดให้องค์การบริหารส่วนตำบลหนองแวง แต่งตั้งคณะกรรมการจัดทำแผนอัตรากำลัง วิเคราะห์อำนาจหน้าที่และภารกิจขององค์การบริหารส่วนตำบลวิเคราะห์ความต้องการกำลังคน วิเคราะห์การวางแผนการใช้กำลังคน จัดทำกรอบอัตรากำลัง และกำหนดหลักเกณฑ์และเงื่อนไข ในการกำหนดตำแหน่งพนักงานส่วนตำบล ตามแผนอัตรากำลัง ๓ ปี

๑.๓ จากหลักการและเหตุผลดังกล่าวองค์การบริหารส่วนตำบลหนองแวง จึงได้จัดทำแผนอัตรากำลัง ๓ ปี ประจำปีงบประมาณ ๒๕๖๑-๒๕๖๓ ฉบับปรับปรุงเพิ่มเติม ฉบับที่ ๑ พ.ศ. ๒๕๖๑ ขึ้น

๒. วัตถุประสงค์และ ประโยชน์ที่จะได้รับ

๒.๑ วัตถุประสงค์จากการจัดทำแผนอัตรากำลัง ๓ ปี

๒.๑.๑ เพื่อให้องค์การบริหารส่วนตำบลหนองแวง มีโครงสร้างการแบ่งงานและระบบงานที่เหมาะสม ไม่ซ้ำซ้อน

๒.๑.๒ เพื่อให้องค์การบริหารส่วนตำบลหนองแวง มีการกำหนดตำแหน่งการจัดอัตรากำลังโครงสร้างให้เหมาะสมกับอำนาจหน้าที่ขององค์การบริหารส่วนตำบลหนองแวง ตามกฎหมายจัดตั้งองค์กรปกครองส่วนท้องถิ่นแต่ละประเภทและตามพระราชบัญญัติกำหนดแผนและขั้นตอนการกระจายอำนาจให้องค์กรปกครองส่วนท้องถิ่น พ.ศ. ๒๕๔๒

๒.๑.๓ เพื่อให้คณะกรรมการพนักงานส่วนตำบลจังหวัดสระแก้ว สามารถตรวจสอบการกำหนดตำแหน่งและการใช้ตำแหน่งขององค์การบริหารส่วนตำบลหนองแวง ว่าถูกต้องเหมาะสมหรือไม่

๒.๑.๔ เพื่อเป็นแนวทางในการดำเนินการวางแผนการใช้อัตรากำลังการพัฒนาบุคลากรขององค์กรองค์การบริหารส่วนตำบลหนองแวง

๒.๑.๕ เพื่อให้องค์การบริหารส่วนตำบลหนองแวง สามารถวางแผนอัตรากำลัง ในการบรรจุแต่งตั้งพนักงานส่วนตำบล เพื่อให้การบริหารงานขององค์การบริหารส่วนตำบลหนองแวง เกิดประโยชน์ต่อประชาชนเกิดผลสัมฤทธิ์ต่อภารกิจตามอำนาจหน้าที่ มีประสิทธิภาพ มีความคุ้มค่า สามารถลดขั้นตอนการปฏิบัติงาน มีการลดภารกิจและยุบเลิกหน่วยงานที่ไม่จำเป็นการปฏิบัติภารกิจ สามารถตอบสนองความต้องการของประชาชนได้เป็นอย่างดี

๒.๑.๖ เพื่อให้องค์การบริหารส่วนตำบลหนองแวง สามารถควบคุมภาระค่าใช้จ่ายด้านการบริหารงานบุคคลให้เป็นไปตามที่กฎหมายกำหนด

๒.๒ ประโยชน์ จากการจัดทำแผนอัตรากำลัง ๓ ปี

๒.๒.๑ ผู้บริหารและพนักงานส่วนตำบล ที่มีส่วนเกี่ยวข้องมีความเข้าใจชัดเจนถึงกรอบอัตรากำลังคน ตำแหน่งและหน้าที่รับผิดชอบที่เหมาะสมตามปริมาณและคุณภาพที่ต้องการ

๒.๒.๒ องค์การบริหารส่วนตำบลหนองแวง มีอัตรากำลังที่เหมาะสม เพื่อเป็นเครื่องมือในการบริหารสร้างขวัญกำลังใจ และเก็บรักษาคนดีและคนเก่งไว้ในหน่วยงาน

๒.๒.๓ การจัดทำแผนกำลัง ทำให้สามารถพยากรณ์สิ่งที่อาจเกิดขึ้นในอนาคต และสามารถเตรียมการรองรับกับเหตุการณ์ดังกล่าวไว้ล่วงหน้าได้

๒.๒.๔ การจัดทำแผนกำลัง ทำให้ทราบข้อมูลพื้นฐานทั้งด้าน จุดแข็ง จุดอ่อน โอกาส และอุปสรรค ของทรัพยากรบุคคลที่มีอยู่ในปัจจุบัน และในอนาคต สามารถวางแผนล่วงหน้าเกี่ยวกับการใช้ทรัพยากรบุคคลให้สอดคล้องกับสภาวะแวดล้อมต่าง ๆ

๒.๒.๕ การจัดทำแผนกำลัง เป็นกิจกรรมเชื่อมโยงระหว่างการจัดการทรัพยากรบุคคล และวางแผนให้สอดคล้องกับการดำเนินงานของกรมส่งเสริมการปกครองส่วนท้องถิ่น ให้เป็นไปอย่างมีประสิทธิภาพนำไปสู่เป้าหมายในภาพรวมได้

๒.๒.๖ เป็นต้นแบบที่ดีให้กับหน่วยงานอื่นๆ ในภาคราชการในองค์กรปกครองส่วนท้องถิ่น

๓. กรอบแนวคิดขอบเขต ความสำคัญ และกระบวนการ ในการจัดทำแผนอัตรากำลัง ๓ ปี

๓.๑ กรอบแนวคิดเรื่องการวางแผนอัตรากำลัง

๓.๑.๑ กรอบแนวคิดเรื่องการวางแผนอัตรากำลัง

การกำหนดกรอบอัตรากำลังคนนั้นจะเป็นส่วนหนึ่งของการวางแผนกำลังคนในภาพรวมขององค์กร ซึ่งนักวิชาการในต่างประเทศ นักวิชาการไทย และองค์กรต่างๆ ได้ให้ความหมาย ดังนี้

- **The State Auditor's Office ของรัฐเท็กซัส ประเทศสหรัฐอเมริกา** ให้ความหมายของการวางแผนกำลังคน คือ “กระบวนการที่เป็นระบบในการระบุความต้องการทุนมนุษย์ เพื่อมาทำงานให้บรรลุเป้าหมายองค์กร และดำเนินการพัฒนากลยุทธ์ต่างๆ เพื่อให้บรรลุความต้องการดังกล่าว” ดังนั้นในการกำหนดกรอบอัตรากำลังในความหมายนี้อาจหมายถึงกระบวนการกำหนดจำนวนและคุณภาพของทุนมนุษย์ที่องค์กรต้องการเพื่อให้สามารถทำงานได้ตามเป้าหมายขององค์กร

- **International Personnel Management Association (IPMA)** ให้ความหมายของการวางแผนกำลังคน คือ “การวางกลยุทธ์ด้านกำลังคนให้สอดคล้องกับทิศทางธุรกิจขององค์กร โดยการวิเคราะห์สภาพกำลังคนขององค์กรที่มีอยู่ในปัจจุบัน เปรียบเทียบกับความต้องการกำลังคนในอนาคตว่ามีส่วนต่างของความต้องการอย่างไร เพื่อที่จะพัฒนาหรือวางแผนดำเนินการให้องค์กรบรรลุภารกิจ เป้าหมาย และวัตถุประสงค์ที่วางไว้” โดยการกำหนดกรอบอัตรากำลังในความหมายนี้อาจเป็นการหาความต้องการกำลังคนในอนาคตที่จะทำให้องค์กรบรรลุภารกิจ เป้าหมายและวัตถุประสงค์ที่กำหนดไว้ (Mission-based manpower planning)

- **ศุภชัย ยาวะประภาษ** ให้ความหมายการวางแผนทรัพยากรบุคคลว่า “เป็นกระบวนการในการกำหนดความต้องการบุคลากรล่วงหน้าในแต่ละช่วงเวลาว่า องค์กรต้องการบุคลากรประเภทใด จำนวนเท่าไร และรวมถึงวิธีการในการได้มาซึ่งบุคลากรที่กำหนดไว้ล่วงหน้านี้ด้วย การได้มาซึ่งบุคลากรนี้ รวมถึงตั้งแต่การสรรหาคัดเลือกจากภายนอกองค์กร ภายในองค์กร ตลอดจนการพัฒนาเพิ่มศักยภาพของบุคลากรภายในให้มีคุณสมบัติครบถ้วนตามที่ต้องการ นอกจากนี้ ยังรวมถึงการรักษาไว้ซึ่งบุคลากร ตลอดจนการใช้ประโยชน์จากบุคลากรให้เกิดประโยชน์สูงสุดแก่องค์กร”

- **สำนักงาน ก.พ.** ได้ให้ความหมายของการวางแผนกำลังคนในเอกสารเรื่องการวางแผนกำลังคนเชิงกลยุทธ์ในส่วนราชการ ว่าหมายถึง “การดำเนินการอย่างเป็นระบบในการวิเคราะห์และพยากรณ์เกี่ยวกับอุปสงค์ และอุปทานด้านกำลังคน เพื่อนำไปสู่การกำหนดกลวิธีที่จะให้ได้กำลังคนในจำนวนและสมรรถนะที่เหมาะสมมาปฏิบัติงานในเวลาที่ต้องการ โดยมีแผนการใช้และพัฒนากำลังคนเหล่านั้นอย่างมีประสิทธิภาพและต่อเนื่อง ทั้งนี้เพื่อธำรงรักษากำลังคนที่เหมาะสมไว้กับองค์กรอย่างต่อเนื่อง”

- **กรมส่งเสริมการปกครองส่วนท้องถิ่น** ได้ให้ความหมายของการวางแผนกำลังคน ในคู่มือการจัดทำแผนอัตรากำลัง ๓ ปี ว่า การวางแผนกำลังคน (Manpower Planning) หรือการวางแผนทรัพยากรมนุษย์ เป็นกิจกรรมหรืองาน ในการกำหนดวัตถุประสงค์ นโยบาย และวิธีปฏิบัติที่ดีที่สุดไว้ล่วงหน้าเพื่อเป็นแนวทางสำหรับดำเนินการให้เป็นไปตามเป้าหมายที่กำหนดไว้ โดยการดำเนินการอย่างเป็นระบบในการวิเคราะห์ และวิเคราะห์เกี่ยวกับอุปสงค์ และอุปทานกำลังงาน เพื่อนำไปสู่การกำหนดวิธีการที่จะให้ได้กำลังคนที่มีความรู้

ความสามารถอย่างเพียงพอ หรือกล่าวโดยทั่วไป การมีจำนวนและคุณภาพที่จะปฏิบัติงานในเวลาต้องการ เป็นกระบวนการที่เกี่ยวข้องกับการจัดสรรจำนวนอัตรากำลังที่เหมาะสม และคัดเลือกที่มีคุณสมบัติตรงตามที่ต้องการเข้ามาทำงานในองค์กรในช่วงเวลาที่เหมาะสม เพื่อปฏิบัติงานได้บรรลุวัตถุประสงค์ขององค์กร หรืออีกนัยหนึ่ง การวางแผนกำลังคนคือ วิธีการที่จะให้ได้มาซึ่งทรัพยากรมนุษย์และรู้จักปรับปรุงพัฒนาบุคคลเหล่านั้นให้อยู่กับองค์กรต่อไป

จากคำจำกัดความของนักวิชาการต่างๆ จึงอาจสรุปได้ว่าการกำหนดกรอบอัตรากำลังนั้นเป็นภาระระบุว่าองค์กรต้องการจำนวน ประเภท และลักษณะของต้นทุนมนุษย์มากน้อยเพียงใดทั้งในปัจจุบันและอนาคตเพื่อให้องค์กรสามารถปฏิบัติการกิจกรรมบรรลุตามยุทธศาสตร์ การกิจและเป้าหมายที่กำหนดไว้

๓.๑.๒ กรอบแนวคิดในการจัดทำแผนอัตรากำลัง ๓ ปี

(๑) แนวคิดเรื่อง การจัดประเภทของบุคลากรในสังกัด

การวางกรอบอัตรากำลังให้สอดคล้องกับภาระงาน โดยวางประเภทของบุคลากรภาครัฐตามความเหมาะสมให้สอดคล้องกับแนวทางการบริหารภาครัฐแนวใหม่ ที่เน้นความยืดหยุ่น แก้ไขง่าย กระจายอำนาจการบริหารจัดการ มีความคล่องตัว และมีเจ้าภาพที่ชัดเจน อีกทั้งยังได้กำหนดให้เป็นไปตามหลักการบริหารกิจการบ้านเมืองที่ดีด้วย ในการกำหนดประเภทบุคลากรภาครัฐ ควรเน้นใช้อัตรากำลังแต่ละประเภทอย่างเหมาะสมกับภารกิจ โดยให้พิจารณากรอบให้สอดคล้องกับภารกิจและลักษณะงานของ องค์กรบริหารส่วนตำบลหนองแวง ดังนี้

• **พนักงานส่วนตำบล :** ปฏิบัติงานในภารกิจหลัก ลักษณะงานที่เน้นการใช้ความรู้ความสามารถและทักษะเชิงเทคนิค หรือเป็นงานวิชาการ งานที่เกี่ยวข้องกับการกำหนดนโยบายหรือลักษณะงานที่มีความต่อเนื่องในการทำงานมีอำนาจหน้าที่ในการสั่งการบังคับบัญชา ผู้ใต้บังคับบัญชาตามลำดับชั้น กำหนดตำแหน่ง แต่ละประเภทของพนักงานส่วนตำบลไว้ ดังนี้

- สายงานบริหารงานท้องถิ่น ได้แก่ ปลัด
- สายงานอำนวยการท้องถิ่น ได้แก่ หัวหน้าส่วนราชการ ผู้อำนวยการกอง
- สายงานวิชาการ ได้แก่ สายงานที่บรรจุเริ่มต้นด้วยคุณวุฒิปริญญาตรี
- สายงานทั่วไปได้แก่ สายงานที่บรรจุเริ่มต้นมีคุณวุฒิต่ำกว่าปริญญาตรี

• **ลูกจ้างประจำ :** ปฏิบัติงานที่ต้องใช้ทักษะและประสบการณ์ จึงมีการจ้างลูกจ้างประจำต่อเนื่องจนกว่าจะเกษียณอายุราชการ โดยไม่มีการกำหนดอัตราขึ้นมาใหม่ หรือกำหนดตำแหน่งเพิ่มจากที่มีอยู่เดิมและให้ยุบเลิกตำแหน่ง หากตำแหน่งที่มีอยู่เดิมเป็นตำแหน่งว่า มีคนลาออก หรือเกษียณอายุราชการ โดยกำหนดเป็น ๓ กลุ่ม ดังนี้

- กลุ่มงานบริการพื้นฐาน
- กลุ่มงานสนับสนุน
- กลุ่มงานช่าง

• **พนักงานจ้าง :** ปฏิบัติงานเสริมในภารกิจรอง ภารกิจสนับสนุน งานที่มีกำหนดระยะเวลาการปฏิบัติงานเริ่มต้นและสิ้นสุดที่แน่นอนตามโครงการหรือภารกิจในระยะสั้น หลักเกณฑ์การกำหนด

พนักงานจ้างจะมี ๓ ประเภทแต่ องค์การบริหารส่วนตำบลหนองแวง เป็นองค์การบริหารส่วนตำบลขนาดกลาง ด้วยบริบท ขนาด และปัจจัยหลายอย่าง จึงกำหนดจ้างพนักงานจ้าง เพียง ๒ ประเภท ดังนี้

- พนักงานจ้างตามภารกิจ
- พนักงานจ้างทั่วไป

(๒) แนวคิดเรื่องการกำหนดสายงานและตำแหน่งงาน ในส่วนราชการ

การจัดสรรอัตรากำลังให้มีประสิทธิภาพ สอดคล้องกับภาระงาน ตลอดจนการกำหนดสายงานและคุณสมบัติเฉพาะตำแหน่ง ให้ตรงกับบทบาท ภารกิจขององค์การบริหารส่วนตำบลมากยิ่งขึ้น โดยจุดเน้นคือ กำหนดสายงานที่สอดคล้องกับหน้าที่ความรับผิดชอบมากที่สุด พร้อมทั้งเอื้อต่อการบริหารทรัพยากรบุคคล อันได้แก่ การโอน การย้าย การวางแผนเส้นทางความก้าวหน้าในสายอาชีพ เป็นต้น ทั้งนี้องค์การบริหารส่วนตำบลหนองแวง ได้พิจารณาด้วยว่าอัตรากำลังที่มีอยู่ในปัจจุบัน มีคุณสมบัติทั้งในเชิงคุณภาพและปริมาณเป็นอย่างไรเพื่อให้สามารถบริหารกำหนดอัตรากำลังให้เกิดประโยชน์สูงสุด โดยให้พิจารณาความเหมาะสมในเชิงคุณสมบัติ ความรู้ ทักษะ วุฒิการศึกษา กลุ่มอาชีพที่เหมาะสมกับหน้าที่ความรับผิดชอบหลัก ดังนี้

- สำนักงานปลัด คุณสมบัติ ความรู้ ทักษะ วุฒิการศึกษา ที่ใช้ในการบรรจุ และแต่งตั้งให้พนักงานส่วนตำบล ลูกจ้างประจำ และพนักงานจ้าง ดำรงตำแหน่งในสำนักงานปลัด ส่วนใหญ่จะเน้นที่เรื่องการวางแผน นโยบาย อำนวยการทั่วไป การบริการสาธารณะ ฯลฯ ส่วนวุฒิการศึกษา ที่ใช้ในการบรรจุแต่งตั้งจะใช้คุณวุฒิตามมาตรฐานกำหนดตำแหน่งของแต่ละสายงาน เพื่อให้พนักงานแต่ละตำแหน่งสามารถปฏิบัติงานได้เต็มความสามารถและตรงตามความรู้ ประสบการณ์ที่แต่ละคนมี

- กองคลัง คุณสมบัติ ความรู้ ทักษะ วุฒิการศึกษา ที่ใช้ในการบรรจุ และแต่งตั้งให้พนักงานส่วนตำบล ลูกจ้างประจำ และพนักงานจ้าง ดำรงตำแหน่งในกองคลัง จะเน้นที่เรื่องการเงิน การบัญชี การพัสดุ การจัดเก็บรายได้ ฯลฯ ส่วนวุฒิการศึกษา ที่ใช้ในการบรรจุแต่งตั้งจะใช้คุณวุฒิตามมาตรฐานกำหนดตำแหน่งของแต่ละสายงาน เพื่อให้พนักงานแต่ละตำแหน่งสามารถปฏิบัติงานได้เต็มความสามารถและตรงตามความรู้ ประสบการณ์ที่แต่ละคนมี

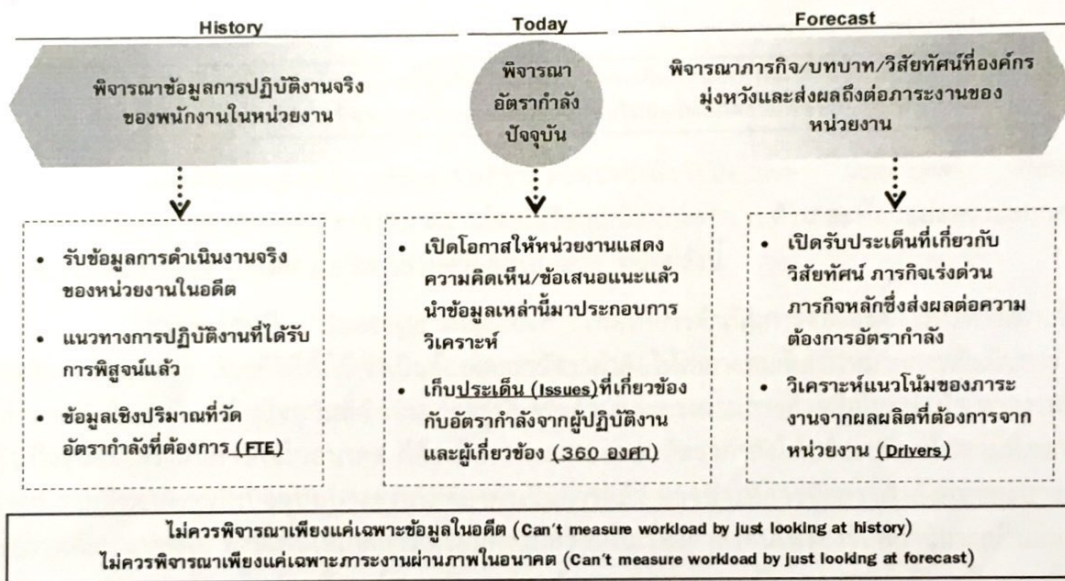
- กองช่าง คุณสมบัติ ความรู้ ทักษะ วุฒิการศึกษา ที่ใช้ในการบรรจุ และแต่งตั้งให้พนักงานส่วนตำบล ลูกจ้างประจำ และพนักงานจ้าง ดำรงตำแหน่งในกองช่าง ส่วนใหญ่จะเน้นที่เรื่องสายงานช่าง การก่อสร้าง การออกแบบ การประมาณการราคา ฯลฯ ส่วนวุฒิการศึกษา ที่ใช้ในการบรรจุแต่งตั้งจะใช้คุณวุฒิตามมาตรฐานกำหนดตำแหน่งของแต่ละสายงาน เพื่อให้พนักงานแต่ละตำแหน่งสามารถปฏิบัติงานได้เต็มความสามารถและตรงตามความรู้ ประสบการณ์ที่แต่ละคนมี

- กองการศึกษา ศาสนาและวัฒนธรรม คุณสมบัติ ความรู้ ทักษะ วุฒิการศึกษา ที่ใช้ในการบรรจุ และแต่งตั้งให้พนักงานส่วนตำบล ลูกจ้างประจำ และพนักงานจ้าง ดำรงตำแหน่งในกองการศึกษา ศาสนาและวัฒนธรรม ส่วนใหญ่จะเน้นที่เรื่องการวางแผนการศึกษา การพัฒนาการศึกษา ประเพณี

วัฒนธรรมท้องถิ่น ภูมิปัญญา การบริการสาธารณสุข ฯลฯ ส่วนวุฒิการศึกษา ที่ใช้ในการบรรจุแต่งตั้งจะใช้คุณวุฒิ ตามมาตรฐานกำหนดตำแหน่งของแต่ละสายงาน เพื่อให้พนักงานแต่ละตำแหน่งสามารถปฏิบัติงานได้เต็ม ความสามารถและตรงตามความรู้ ประสบการณ์ที่แต่ละคนมี

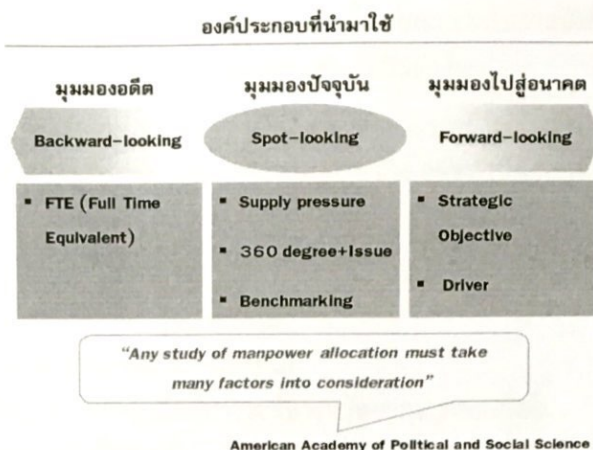
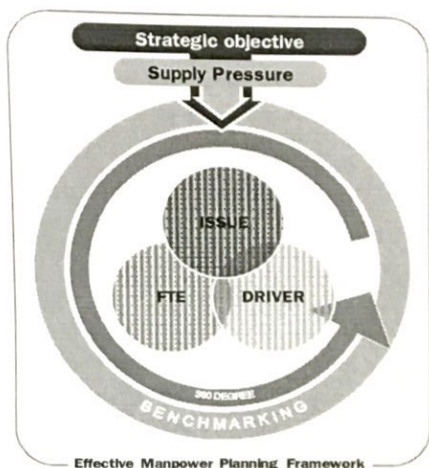
๓.๑.๓ แนวคิดในการวิเคราะห์อุปสงค์กำลังคน (Demand Analysis)

เพื่อกำหนดกรอบอัตรากำลังให้สอดคล้องกับภาระงานจำเป็นต้องสร้างกระบวนการ รวบรวมข้อมูลที่สะท้อนภาระงานจริงของหน่วยงาน แบบ ๓๖๐ องศา โดยแบ่งออกเป็น ๓ มิติเชิงเวลาคือ มิติ ข้อมูลในอดีต มิติข้อมูลในปัจจุบัน และมิติข้อมูลในอนาคตดังตาราง



จากไดอะแกรมที่แสดงเบื้องต้นสะท้อนให้เห็นว่าการวิเคราะห์ความต้องการอัตรากำลังขององค์การบริหารส่วนตำบลหนองแวง ไม่อาจขึ้นอยู่กับกระบวนการใดกระบวนการหนึ่งอย่างตายตัวได้ ต้องอาศัยการผสมผสานและความสอดคล้องสม่ำเสมอ (Consistency) ของหลายมิติที่ยืนยันตรงกัน เช่นเดียวกับ American Academy of Political and Social Science ที่ได้ให้ความเห็นว่า “การจัดสรรอัตรากำลังนั้นควรคำนึงถึงปัจจัยและกระบวนการต่างๆ มากกว่าหนึ่งตัวในการพิจารณา”

จากมิติการพิจารณาอัตรากำลังด้านบนนั้นสามารถนำมาสร้าง “กรอบแนวความคิดการวิเคราะห์อัตรากำลัง (Effective Manpower Planning Framework)” ได้ดังนี้



การพิจารณาอัตรากำลังด้วยการใช้เพียงวิธีการเดียว อาจเกิดความคลาดเคลื่อนขึ้นได้ จึงควรพิจารณาผ่านวิธีการที่หลากหลายและยึดโยงกันเพื่อให้ผลลัพธ์มีความน่าเชื่อถือยิ่งขึ้น

เมื่อนำกรอบแนวความคิดการวิเคราะห์อัตรากำลัง (Effective Manpower Planning Framework) มาพิจารณาอัตรากำลังของหน่วยงานโดยเปรียบเสมือนกระจก ๖ ด้าน สะท้อนและตรวจสอบความเหมาะสมของอัตรากำลัง ในองค์การบริหารส่วนตำบลหนองแวง ที่มีอยู่ดังนี้

กระจกด้านที่ ๑ Strategic objective : เพื่อให้การดำเนินการขององค์การบริหารส่วนตำบลหนองแวง บรรลุผลตามพันธกิจที่ตั้งไว้ จำเป็นต้องจัดสรรอัตรากำลัง ให้เหมาะสมกับเป้าหมายการดำเนินการ โดยจะเป็นการพิจารณาว่างานในปัจจุบันที่ดำเนินการอยู่นั้นครบถ้วนและตรงตามภารกิจหรือไม่อย่างไร หากงานที่ทำอยู่ในปัจจุบันไม่ตรงกับภารกิจในอนาคต ก็ต้องมีการวางแผนกรอบอัตรากำลังให้ปรับเปลี่ยนไปตามทิศทางในอนาคต รวมถึงหากงานในปัจจุบันบางส่วนไม่ต้องดำเนินการแล้ว อาจทำให้การจัดสรรกำลังคนของบางส่วนราชการเปลี่ยนแปลงไป ทั้งนี้เพื่อให้เกิดการเตรียมความพร้อมในเรื่องกำลังคนให้รองรับสถานการณ์ในอนาคต การวางแผนอัตรากำลังคนในด้านนี้ องค์การบริหารส่วนตำบลหนองแวง จะพิจารณาคุณวุฒิการศึกษา ทักษะ และประสบการณ์ ในการบรรจุบุคลากรเป็นสำคัญ

กระจกด้านที่ ๒ Supply pressure : เป็นการนำประเด็นค่าใช้จ่ายเจ้าหน้าที่เข้ามาร่วมในการพิจารณา เพื่อการจัดการทรัพยากรบุคคลมีอยู่อย่างมีประสิทธิภาพสูงสุดโดยในส่วนนี้จะคำนึงการจัดสรรประเภทของพนักงานส่วนตำบล ลูกจ้างประจำ และพนักงานจ้าง โดยในหลักการแล้วการจัดประเภท ลักษณะงานผิดจะมีผลกระทบต่อประสิทธิภาพและต้นทุนในการทำงานขององค์การบริหารส่วนตำบลหนองแวง ดังนั้นในการกำหนดอัตรากำลังจะต้องมีการพิจารณาว่าตำแหน่งที่กำหนดในปัจจุบันมีความเหมาะสมหรือไม่ หรือควรเปลี่ยนลักษณะการกำหนดตำแหน่ง เพื่อให้การทำงานเป็นไปอย่างมีประสิทธิภาพมากขึ้น

การวางแผนอัตรากำลังในด้านนี้ องค์การบริหารส่วนตำบลหนองแวง ได้กำหนดอัตรากำลังในแต่ละส่วนราชการประกอบด้วย หัวหน้าส่วนราชการ ๑ อัตรา ตำแหน่งระดับผู้อำนวยการกอง มีหน้าที่บังคับบัญชาบุคลากรในส่วนราชการนั้น ๆ ทุกตำแหน่ง ตำแหน่งรองลงมา จะเป็น ตำแหน่งแต่ละงาน ซึ่ง กำหนดเป็นสายงานวิชาการ ผู้มีคุณวุฒิปริญญาตรี ตำแหน่งสายงานทั่วไป ผู้มีคุณวุฒิต่ำกว่าปริญญาตรี ลูกจ้างประจำ

พนักงานจ้างตามภารกิจ และพนักงานจ้างทั่วไปตามลำดับ การกำหนดในลำดับชั้นเพื่อสะดวกในการบังคับบัญชา และมีผู้รับผิดชอบสายงานนั้น ๆ เป็นผู้มีความรู้ประสบการณ์ ที่แต่ละตำแหน่งควรมีเป็นสำคัญ

กระจกด้านที่ ๓ Full Time Equivalent (FTE) : เป็นการนำข้อมูลเวลาที่ใช้ในการปฏิบัติงานตามกระบวนการจริง (Work process) ในอดีตเพื่อวิเคราะห์ปริมาณงานต่อบุคคลจริง อย่างไรก็ตามก่อนที่จะคำนวณ FTE ต้องมีการพิจารณาปริมาณงานดังต่อไปนี้

- พิจารณางานพนักงานส่วนตำบลลูกจ้างประจำและพนักงานจ้าง ในสายงานว่า
 - สอดคล้องกับส่วนราชการ / ส่วนงานนี้หรือไม่
 - มีภาระงานที่ต้องอาศัยสายงานดังกล่าวหรือไม่
 - การมีสายงานนี้ในส่วนราชการ เอื้อต่อการบริหารทรัพยากรบุคคลหรือไม่
- พิจารณาปรับเปลี่ยนสายงานเมื่อพบว่า
 - ลักษณะความเชี่ยวชาญไม่สอดคล้องกับงานหลักขององค์การบริหารส่วนตำบลหนองแวง
 - ไม่มีภาระงาน/ความรับผิดชอบที่ต้องอาศัยสายงานดังกล่าว / หรือทดแทนด้วยสายงานอื่นที่เหมาะสมกว่าได้
 - การมีสายงานนี้ในหน่วยงานมิได้ช่วยเอื้อต่อการบริหารทรัพยากรบุคคล

การคิดปริมาณงานแต่ละส่วนราชการ

การนำปริมาณงานที่เกิดขึ้นแต่ละส่วนราชการ มาเพื่อวิเคราะห์การกำหนดอัตรา และคำนวณระยะเวลาที่เกิดขึ้น โดยองค์การบริหารส่วนตำบลหนองแวง ได้ใช้วิธีคิดจากสูตรการคำนวณหาเวลาปฏิบัติราชการ ดังนี้

จำนวนวันปฏิบัติราชการ ๑ ปี x ๖ = เวลาปฏิบัติราชการ

แทนค่า $230 \times 6 = 1,380$ หรือ $82,800$ นาที

หมายเหตุ

๑. ๒๓๐ คือ จำนวนวัน ใน ๑ ปี ใช้เวลาปฏิบัติงาน ๒๓๐ วันโดยประมาณ
๒. ๖ คือ ใน ๑ วัน ใช้เวลาปฏิบัติงานราชการ เป็นเวลา ๖ ชั่วโมง
๓. ๑,๓๘๐ คือ จำนวน วัน คูณด้วย จำนวน ชั่วโมง / ๑ ปี ทำงาน ๑,๓๘๐ ชั่วโมง
๔. ๘๒,๘๐๐ คือ ใน ๑ ชั่วโมง มี ๖๐ นาที ดังนั้น $1,380 \times 60$ จะได้ ๘๒,๘๐๐ นาที

กระจกด้านที่ ๔ Driver : เป็นการนำผลลัพธ์ที่พึงประสงค์ขององค์การบริหารส่วนตำบลหนองแวง (ที่ยึดโยงกับตัวชี้วัด (KPIs) และพันธกิจขององค์การบริหารส่วนตำบลหนองแวง มายึดโยงกับจำนวนกรอบกำลังคนที่ต้องใช้ สำหรับการสร้างผลลัพธ์ที่พึงประสงค์ให้ได้ตามเป้าหมาย โดยเน้นที่การปฏิบัติงานการบริหารราชการ สอดคล้องและตอบโจทย์กับการประเมินประสิทธิภาพขององค์การบริหารส่วนตำบลหนองแวง (การตรวจประเมิน LPA)

กระจกด้านที่ ๕ ๓๖๐° และ Issues : นำประเด็นการบริหารคน/องค์กรมาพิจารณา อย่างน้อย
ใน ๓ ประเด็นดังนี้

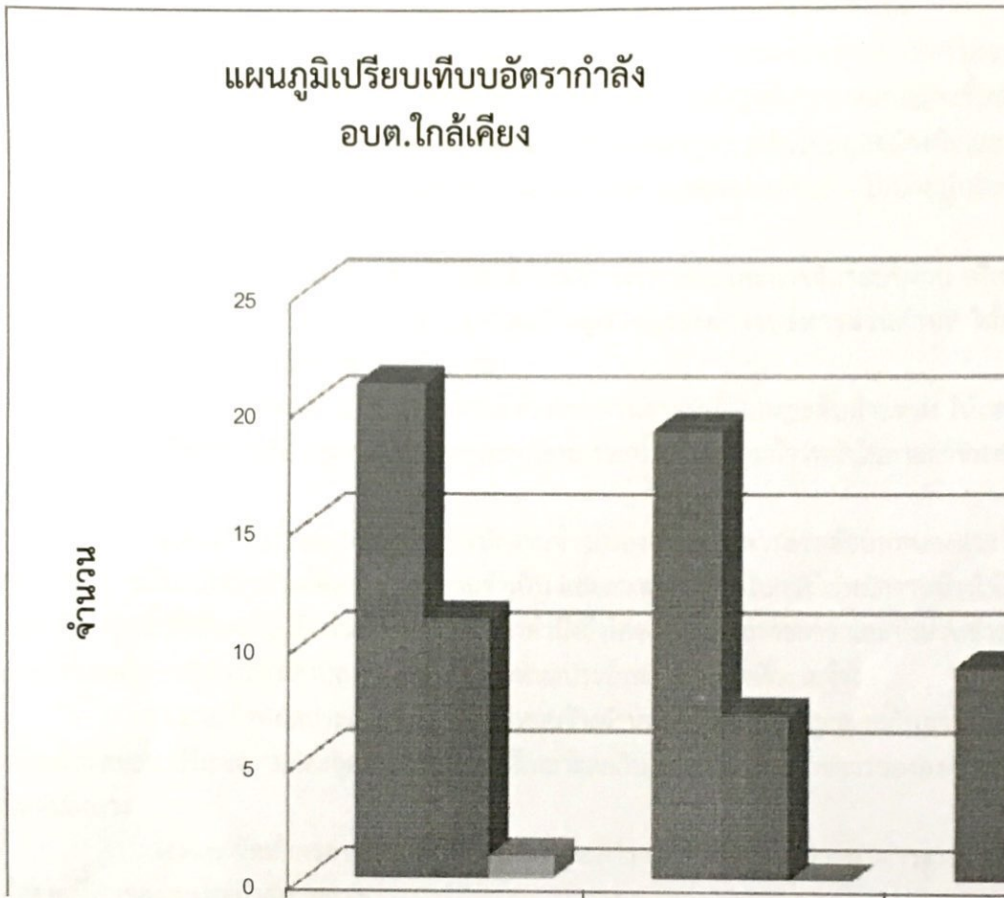
▪ **ประเด็นเรื่องการจัดโครงสร้างองค์กร** เนื่องจากการจัดโครงสร้างส่วนราชการและการ
แบ่งงานในแต่ละส่วนราชการนั้นจะมีผลต่อการกำหนดกรอบอัตรากำลังเป็นจำนวนมาก เช่น หากกำหนด
โครงสร้างส่วนราชการ หรือ กำหนดฝ่ายมากจะทำให้เกิดตำแหน่งงานขึ้นอีกตามมาไม่ว่าจะเป็นระดับหัวหน้าส่วน
ราชการ งานในส่วนราชการ งานธุรการ งานสารบรรณและงานอื่น ซึ่งองค์การบริหารส่วนตำบลหนองแวง
พิจารณาทบทวนว่าการกำหนดโครงสร้างในปัจจุบันของแต่ละส่วนราชการนั้นมีความเหมาะสมแล้ว โดยปัจจุบัน มี
๔ ส่วนราชการ ได้แก่ สำนักงานปลัด กองคลัง กองช่าง และกองการศึกษา ศาสนาและวัฒนธรรม

▪ **ประเด็นเรื่องเกษียณอายุราชการ** เนื่องจากองค์การบริหารส่วนตำบลหนองแวง
เป็นองค์กรที่ยังไม่มีข้าราชการสูงอายุ แต่ต้องมีการพิจารณาถึงการเตรียมการเรื่องกรอบอัตรากำลังที่จะรองรับการ
เกษียณอายุของข้าราชการ ทั้งนี้ไม่ว่าจะเป็นการถ่ายทอดองค์ความรู้ การปรับตำแหน่งอัตรากำลังที่เหมาะสมขึ้น
ทดแทนตำแหน่งที่จะเกษียณอายุออกไป เพื่อให้สามารถมีบุคลากรปฏิบัติงานต่อเนื่อง และสามารถคาดการณ์
วางแผนกำหนดเพื่อรองรับสถานการณ์ในอนาคตข้างหน้าเกี่ยวกับกำลังคนได้

▪ **มุมมองของผู้มีส่วนเกี่ยวข้องเข้ามาประกอบการพิจารณา** โดยเป็นข้อมูลที่ได้มาจาก
แบบสอบถามหรือการสัมภาษณ์ผู้บริหาร หรือ หัวหน้าส่วนราชการซึ่งประกอบด้วยไปด้วย นายกองคการบริหาร
ส่วนตำบลหนองแวง รองนายกองคการบริหารส่วนตำบลหนองแวง ปลัดองค์การบริหารส่วนตำบลหนองแวง
และหัวหน้าส่วนราชการ ทั้ง ๔ ส่วนราชการ การสอบถาม หรือการสัมภาษณ์ ผู้บริหารหรือหัวหน้าส่วน
ราชการขององค์การบริหารส่วนตำบลหนองแวง เป็นการวางแผนและเตรียมการในมุมมองของผู้บริหารและ
ผู้ปฏิบัติงาน เพื่อปรับปรุงและกำหนดทิศทางให้สอดคล้องในทิศทางเดียวกัน ระหว่างผู้บริหารและผู้ปฏิบัติงาน

กระจกด้านที่ ๖ Benchmarking : เปรียบเทียบสัดส่วนอัตรากำลังกับองค์การบริหารส่วนตำบล
ขนาดเดียวกัน พื้นที่ใกล้เคียงกัน ซึ่งได้แก่ องค์การบริหารส่วนตำบลหนองม่วง และองค์การบริหารส่วนตำบล
โนนหมากมุ่น ซึ่งองค์การบริหารส่วนตำบลทั้งสองแห่ง เป็นหน่วยงานที่อยู่ในเขตพื้นที่ติดต่อกัน จำนวนหมู่บ้าน
ประชาชน ภูมิประเทศ บริบท ในลักษณะเดียวกัน

แผนภูมิเปรียบเทียบอัตรากำลัง อบต.ใกล้เคียง



จากแผนภูมิการเปรียบเทียบอัตรากำลังขององค์กรบริหารส่วนตำบลหนองแวง องค์กรบริหารส่วนตำบลหนองม่วง และ องค์กรบริหารส่วนตำบลโนนหมากมุ่น ซึ่งเป็นองค์กรบริหารส่วนตำบลที่มีประชากรขนาดใกล้เคียงกัน บริบท ลักษณะภูมิประเทศใกล้เคียงกัน และเขตพื้นที่ติดต่อกัน จะพบว่า การกำหนดอัตรากำลังขององค์กรบริหารส่วนตำบลทั้งสองแห่ง มีอัตรากำลังไม่แตกต่างกันเท่าไรนัก ดังนั้นในเรื่องของการกำหนดตำแหน่งเมื่อเปรียบเทียบกับทั้งสองหน่วยงานแล้ว การจัดทำแผนอัตรากำลัง ๓ ปี ประจำปีงบประมาณ ๒๕๖๑ - ๒๕๖๓ ขององค์กรบริหารส่วนตำบลหนองแวง จึงยังไม่มี ความจำเป็นต้องปรับเปลี่ยนตำแหน่ง ลดตำแหน่ง หรือเพิ่มตำแหน่งแต่อย่างใด และจำนวนปริมาณคนที่มีอยู่ขณะนี้สามารถที่จะปฏิบัติงานได้อย่างมีประสิทธิภาพได้ ส่วนตำแหน่งที่ยังว่างไม่มีคนครอง องค์กรบริหารส่วนตำบลหนองแวง ได้ขอใช้บัญชีจากการสอบของกรมส่งเสริมการปกครองส่วนท้องถิ่น

๓.๒ ขอบเขตและแนวทางจัดทำแผนอัตรากำลัง ๓ ปี ประจำปีงบประมาณ ๒๕๖๑ - ๒๕๖๓

องค์กรบริหารส่วนตำบลหนองแวง ได้แต่งตั้งคณะทำงานจัดทำแผนอัตรากำลัง ๓ ปี ประจำปี งบประมาณ ๒๕๖๑ - ๒๕๖๓ ซึ่งประกอบด้วย นายกององค์กรบริหารส่วนตำบลเป็นประธาน

คณะทำงาน ปลัดองค์การบริหารส่วนตำบล หัวหน้าส่วนราชการเป็นคณะทำงาน มีนักทรัพยากรบุคคล เป็นเลขานุการ จัดทำแผนอัตรากำลัง ๓ ปี โดยมีขอบเขตเนื้อหาครอบคลุมในเรื่องต่างๆดังต่อไปนี้

๓.๒.๑ วิเคราะห์ภารกิจ อำนาจหน้าที่ความรับผิดชอบขององค์การบริหารส่วนตำบล หนองแวง ตามกฎหมายจัดตั้งองค์การปกครองส่วนท้องถิ่น และตามพระราชบัญญัติกำหนดแผนและขั้นตอนการ กระจาย อำนาจให้แก่องค์การปกครองส่วนท้องถิ่น พ.ศ.๒๕๔๒ ตลอดจนกฎหมายอื่นให้สอดคล้องกับแผนพัฒนา เศรษฐกิจและสังคมแห่งชาติ แผนพัฒนาจังหวัด แผนพัฒนาอำเภอ แผนพัฒนาตำบล นโยบายผู้บริหารและ สภาพปัญหาขององค์การบริหารส่วนตำบลหนองแวง

๓.๒.๒ กำหนดโครงสร้างการแบ่งส่วนราชการภายในและการจัดระบบงาน เพื่อรองรับ ภารกิจ ตามอำนาจหน้าที่ความรับผิดชอบ ให้สามารถแก้ปัญหาขององค์การบริหารส่วนตำบล ได้อย่างมี ประสิทธิภาพและตอบสนอง ความต้องการของประชาชน

๓.๒.๓ กำหนดตำแหน่งในสายงานต่างๆจำนวนตำแหน่ง และระดับตำแหน่ง ให้เหมาะสม กับภาระหน้าที่ความรับผิดชอบ ปริมาณงาน และคุณภาพของงาน รวมทั้งสร้างความก้าวหน้าในสายอาชีพของกลุ่ม งานต่างๆ

๓.๒.๔ กำหนดความต้องการพนักงานจ้างในองค์การบริหารส่วนตำบลหนองแวง โดยให้ หัวหน้าส่วนราชการเข้ามามีส่วนร่วมเพื่อกำหนดความจำเป็น และความต้องการในการใช้พนักงานจ้างให้ตรงกับ ภารกิจและ อำนาจหน้าที่ที่ต้องปฏิบัติอย่างแท้จริง และต้องคำนึงถึงโครงสร้างส่วนราชการ และจำนวนข้าราชการ ลูกจ้างประจำในองค์การบริหารส่วนตำบล ประกอบการกำหนดประเภทตำแหน่งพนักงานจ้าง

๓.๒.๕ กำหนดประเภทตำแหน่งพนักงานจ้างจำนวนตำแหน่งให้เหมาะสมกับภารกิจ อำนาจ หน้าที่ ความรับผิดชอบ ปริมาณงานและคุณภาพของงานให้เหมาะสมกับโครงสร้างส่วนราชการขององค์การบริหาร ส่วนตำบลหนองแวง

๓.๒.๖ จัดทำกรอบอัตรากำลัง ๓ ปี โดยภาระค่าใช้จ่ายด้านการบริหารงานบุคคลต้อง ไม่เกิน ร้อยละสี่สิบของงบประมาณรายจ่าย

๓.๒.๗ ให้พนักงานส่วนตำบล ลูกจ้างประจำ และพนักงานจ้างทุกคน ได้รับการพัฒนา ความรู้ ความสามารถอย่างน้อยปีละ ๑ ครั้ง

๓.๓ ความสำคัญของการกำหนดกรอบอัตรากำลังคน

การวางแผนกำลังคนและการกำหนดกรอบอัตรากำลังคนมีความสำคัญ เป็นประโยชน์ต่อ องค์การบริหารส่วนตำบล และส่งผลกระทบต่อความสำเร็จหรือความล้มเหลวขององค์การบริหารส่วนตำบล การกำหนดอัตรากำลังคนอย่างเป็นระบบและต่อเนื่องจะช่วยให้องค์การบริหารส่วนตำบลหนองแวง สามารถ ปรับตัวให้เข้ากับสภาพแวดล้อมที่มีการเปลี่ยนแปลงอย่างรวดเร็วได้อย่างทันท่วงทีทำให้การจัดหา การใช้และการ พัฒนาทรัพยากรบุคคลเป็นไปอย่างมีประสิทธิภาพ ดังนั้นการกำหนดกรอบอัตรากำลังคนจึงมีความสำคัญและเป็น ประโยชน์โดยสรุปได้ ดังนี้

๓.๓.๑ ทำให้องค์การบริหารส่วนตำบลหนองแวง สามารถพยากรณ์สิ่งที่จะเกิดขึ้นใน อนาคต จากการเปลี่ยนแปลงทางด้านเศรษฐกิจ การเมือง กฎหมาย และเทคโนโลยีทำให้องค์การบริหารส่วนตำบล หนองแวง สามารถวางแผนกำลังคนและเตรียมการรองรับกับเหตุการณ์ดังกล่าวไว้ล่วงหน้า (Early Warning) ซึ่ง

จะช่วยทำให้ปัญหาที่องค์การบริหารส่วนตำบลหนองแวง จะเผชิญในอนาคตเกี่ยวกับทรัพยากรบุคคลลดความรุนแรงลงได้

๓.๓.๒ ทำให้ทราบข้อมูลพื้นฐานทั้งด้านอุปสงค์และอุปทานของทรัพยากรบุคคลที่มีอยู่ในปัจจุบันและในอนาคต องค์การบริหารส่วนตำบลหนองแวง จึงสามารถวางแผนล่วงหน้าเกี่ยวกับการใช้ทรัพยากรบุคคลให้สอดคล้องกับสภาวะแวดล้อมต่างๆ ที่มีการเปลี่ยนแปลงไป

๓.๓.๓ การกำหนดกรอบอัตรากำลังคนจะเป็นกิจกรรมเชื่อมโยงระหว่างการจัดการทรัพยากรบุคคลและการวางแผนเชิงกลยุทธ์ขององค์การบริหารส่วนตำบลหนองแวง ให้สอดคล้องกันทำให้การดำเนินการขององค์การบริหารส่วนตำบลหนองแวง เป็นไปอย่างมีประสิทธิภาพนำไปสู่เป้าหมายที่ต้องการ

๓.๓.๔ ช่วยลดปัญหาด้านต่างๆ เกี่ยวกับการบริหารกำลังคน เช่น ปัญหาโครงสร้างอายุกำลังคน ปัญหาคนไม่พอกับงานตามภารกิจใหม่ เป็นต้น ซึ่งปัญหาบางอย่างแม้ว่าจะไม่อาจแก้ไขให้หมดสิ้นไปได้ด้วยการวางแผนกำลังคนแต่การที่หน่วยงานได้มีการวางแผนกำลังคนไว้ล่วงหน้าก็จะช่วยลดความรุนแรงของปัญหานั้นลงได้

๓.๓.๕ ช่วยให้องค์การบริหารส่วนตำบลหนองแวง สามารถที่จะจัดจำนวน ประเภท และระดับทักษะของกำลังคนให้เหมาะสมกับงานในระยะเวลาที่เหมาะสม ทำให้กำลังคนสามารถปฏิบัติงานได้อย่างมีประสิทธิภาพ ส่งผลให้ทั้งกำลังคนและองค์การบริหารส่วนตำบลหนองแวง บรรลุวัตถุประสงค์ที่กำหนดไว้อันจะส่งผลให้เกิดประโยชน์สูงสุดขององค์การบริหารส่วนตำบลหนองแวง โดยรวม

๓.๓.๖ การกำหนดกรอบอัตรากำลังคนจะทำให้การลงทุนในทรัพยากรบุคคลขององค์การบริหารส่วนตำบลหนองแวง เกิดประโยชน์สูงสุดและไม่เกิดความสูญเปล่าอันเนื่องมาจากการลงทุนผลิตและพัฒนาทรัพยากรบุคคลของหน่วยงานไม่ตรงกับความต้องการ

๓.๓.๗ ช่วยทำให้เกิดการจ้างงานที่เท่าเทียมกันอย่างมีประสิทธิภาพ (Equal Employment Opportunity : EEO) เนื่องจากการกำหนดกรอบอัตรากำลังจะนำไปสู่การวางแผนกำลังคนที่มีประสิทธิภาพ อันจะส่งผลให้การจัดการทรัพยากรบุคคลบรรลุผลสำเร็จ โดยเริ่มตั้งแต่กิจกรรมการสรรหา การคัดเลือก การบรรจุแต่งตั้ง การพัฒนาและฝึกอบรม การประเมินผลการปฏิบัติงาน การวางแผนความก้าวหน้าในสายอาชีพ การวางแผนสืบทอดตำแหน่ง การจ่ายค่าตอบแทน เป็นต้น

๓.๔ กระบวนการจัดทำแผนอัตรากำลัง ๓ ปี ประจำปีงบประมาณ ๒๕๖๑ - ๒๕๖๓

๓.๔.๑ แต่งตั้งคณะทำงานจัดทำแผนอัตรากำลัง ๓ ปี

๓.๔.๒ ประชุมคณะทำงานจัดทำแผนอัตรากำลัง ๓ ปี

๓.๔.๒.๑ ทบทวนวิสัยทัศน์ พันธกิจและยุทธศาสตร์ขององค์การบริหารส่วนตำบลหนองแวง

๓.๔.๒.๒ ทบทวนข้อมูลพื้นฐานขององค์การบริหารส่วนตำบลหนองแวง เช่น กฎระเบียบ การแบ่งส่วนราชการภายใน และกรอบอัตรากำลังในแต่ละหน่วยงาน ภารกิจงาน ฯลฯ เป็นต้น

๓.๔.๒.๓ วิเคราะห์อัตราค่าจ้างในปัจจุบัน (Supply Analysis)

๓.๔.๓ เพื่อจัดทำร่างแผนอัตราค่าจ้าง ๓ ปี ขององค์การบริหารส่วนตำบลหนองแวง และส่งคณะกรรมการเพื่อปรับแต่งร่างแผนอัตราค่าจ้าง

๓.๔.๔ องค์การบริหารส่วนตำบลหนองแวง ขอความเห็นชอบร่างแผนอัตราค่าจ้าง ๓ ปี ต่อคณะกรรมการพนักงานส่วนตำบลจังหวัดสระแก้ว

๓.๔.๕ องค์การบริหารส่วนตำบลหนองแวง ประกาศใช้แผนอัตราค่าจ้าง ๓ ปี ประจำปีงบประมาณ ๒๕๖๑ - ๒๕๖๓

๓.๔.๖ องค์การบริหารส่วนตำบลหนองแวง จัดส่งแผนอัตราค่าจ้างที่ประกาศใช้แล้วให้จังหวัด และส่วนราชการในสังกัด

ตารางกระบวนการ ขั้นตอนการจัดทำแผนอัตราค่าจ้าง ๓ ปี องค์การบริหารส่วนตำบลหนองแวง

วัน เดือน ปี	รายการที่ดำเนินการ	หมายเหตุ
๗ ส.ค. ๖๐	แต่งตั้งคณะกรรมการ	
๘ ส.ค. ๖๐	ประชุมคณะกรรมการ	ทบทวนวิสัยทัศน์ พันธกิจ ยุทธศาสตร์ ภาระงาน อัตราค่าจ้างที่มีอยู่ ฯลฯ
๙ ส.ค.๖๐	ขอแผนอัตราค่าจ้าง ๓ ปี อบต.ข้างเคียง	อบต.หนองม่วง , อบต.โนนหมากมูน
๑๖ ส.ค.๖๐	จัดส่งร่างแผนให้คณะกรรมการพิจารณา	พิจารณาร่างแผนอัตราค่าจ้าง ๓ ปี
๑๖ - ๒๒ ส.ค.๖๐	เสนอคณะกรรมการจัดทำแผนอัตราค่าจ้าง ๓ ปี จังหวัดสระแก้วพิจารณา	
๒๙ ส.ค.๖๐	ก.อบต.จังหวัดสระแก้ว ประชุมพิจารณาให้ความเห็นชอบ	
ก.ย.๖๐	จังหวัดจัดส่งมติ ก.อบต. ให้ อบต.หนองแวง	ปลายเดือน ก.ย.๖๐
ก.ย.๖๐	ประกาศใช้แผนอัตราค่าจ้าง ๓ ปี	๑ ต.ค.๖๐ - ๓๐ ก.ย.๖๓
ต.ค.๖๐	รายงานและจัดส่งแผนอัตราค่าจ้าง ๓ ปี	จังหวัดสระแก้ว

๔. สภาพปัญหาของพื้นที่และความต้องการของประชาชน

เพื่อให้การวางแผนอัตราค่าจ้าง ๓ ปี ขององค์การบริหารส่วนตำบลหนองแวง มีความครบถ้วนองค์การบริหารส่วนตำบลหนองแวง สามารถดำเนินการตามอำนาจหน้าที่ได้อย่างมีประสิทธิภาพ จึงได้วิเคราะห์สภาพปัญหาในเขตพื้นที่ขององค์การบริหารส่วนตำบล ว่ามีปัญหาและความจำเป็นพื้นฐานและความต้องการของประชาชนในเขตพื้นที่ที่สำคัญ ดังนี้

สภาพปัญหาของเขตพื้นที่รับผิดชอบและความต้องการของประชาชน โดยแบ่งออกเป็นด้านต่าง ๆ ดังนี้

๑. ปัญหาโครงสร้างพื้นฐาน

๑.๑ การคมนาคมขนส่งระหว่างหมู่บ้านและในหมู่บ้านไม่สะดวก

๑.๒ ปัญหาการไม่มีโทรศัพท์สาธารณะไม่เพียงพอ

- ๑.๓ ไฟฟ้าสาธารณะไม่เพียงพอ
๒. ปัญหาการผลิต การตลาด รายได้และการมีงานทำ
 - ๒.๑ การประกอบอาชีพในหมู่บ้าน
 - ปัญหาการขาดความรู้โอกาสในการประกอบอาชีพ
 - ปัญหาการขาดการรวมกลุ่มอาชีพ
 - ๒.๒ ความรู้ทางด้านเทคโนโลยีและการพัฒนาการเกษตร
๓. ปัญหาสาธารณสุข และการอนามัย
 - ๓.๑ ปัญหาแหล่งข้อมูลข่าวสารด้านสาธารณสุข และอนามัย
 - ๓.๒ ปัญหาการแพร่ระบาดของยาเสพติด
 - ๓.๓ ปัญหาการให้บริการสุขภาพของผู้สูงอายุ , เด็ก, สตรี และคนพิการ ไม่ทั่วถึง
 - ๓.๔ ปัญหาการแพร่ระบาดและการป้องกันยุงลาย โรคพิษสุนัขบ้า
๔. ปัญหาน้ำกิน - น้ำใช้ เพื่อการเกษตร
 - ๔.๑ การขาดแคลนน้ำสำหรับอุปโภค - บริโภคในฤดูแล้ง
 - ๔.๒ ระบบประปาหมู่บ้าน ไม่เพียงพอ
๕. ปัญหาขาดความรู้เพื่อการปรับปรุงคุณภาพชีวิต
 - ๕.๑ ปัญหาการขาดแหล่งข้อมูลข่าวสาร
 - ๕.๒ การขาดโอกาสในการศึกษาและการศึกษานอกระบบ
๖. ปัญหาทรัพยากรธรรมชาติ
 - ๖.๑ น้ำในคลองธรรมชาติต้นเงินไม่สามารถกักเก็บน้ำเพื่อใช้ในการประกอบอาชีพเกษตรกรรมและ อุปโภค - บริโภคได้
๗. ปัญหาการบริหาร และการจัดการขององค์การบริหารส่วนตำบล
 - ๗.๑ ความเข้มแข็งขององค์กรภาคประชาชน
 - ๗.๒ บุคลากรภาคปฏิบัติมีไม่เพียงพอ

ความต้องการของประชาชน

๑. ความต้องการด้านโครงสร้างพื้นฐาน
 - ๑.๑ ขุดลอกคลอง , สร้างถนน คสล. , สร้างสะพาน คสล. , วางท่อระบายน้ำ
 - ๑.๒ มีโทรศัพท์สาธารณะให้เพียงพอทุกหมู่บ้าน
 - ๑.๓ ติดตั้งไฟฟ้าแสงสว่างสาธารณะเพิ่มขึ้น
 - ๑.๔ ปรับปรุงช่องแสมถนนลูกรัง หินคลุกและปรับปรุงผิวถนนลาดยาง
๒. ความต้องการด้านการผลิต การตลาด รายได้ และการมีงานทำ
 - ๒.๑ จัดตั้งศูนย์ข้อมูลในการผลิตทางการเกษตร
 - ๒.๒ ฝึกอบรมความรู้ ด้านวิชาการ และการศึกษาดูงาน
 - ๒.๓ สนับสนุนเงินทุนพร้อมอุปกรณ์
 - ๒.๔ ให้ความรู้ทางด้านเทคโนโลยีที่ทันสมัย

๓. ความต้องการด้านสาธารณสุข และอนามัย
 - ๓.๑ ฝึกอบรมให้ความรู้ทางโภชนาการอนามัยแม่และเด็ก
 - ๓.๒ ให้ความรู้ด้านสุขศึกษา
 - ๓.๓ ให้มีการป้องกันและแก้ไขปัญหาเสพติด กำจัดยุงลายและรณรงค์โรคพิษสุนัขบ้า
 - ๓.๔ ต้องการดูแลสุขภาพผู้สูงอายุ , เด็ก ,สตรี และคนพิการ สงเคราะห์ผู้สูงอายุ

๔. ความต้องการด้านน้ำกิน - น้ำใช้ เพื่อการเกษตร
 - ๔.๑ ให้มีการขุดลอกคลองส่งน้ำและก่อสร้างฝายกักเก็บน้ำ
 - ๔.๒ ให้มีการขยายเขตประปาหมู่บ้าน
๕. ความต้องการด้านความรู้ เพื่อการปรับปรุงคุณภาพชีวิต
 - ๕.๑ ฝึกอบรมให้ความรู้ด้านอาชีพ มีศูนย์ข้อมูล ห้องสมุดชุมชน
 - ๕.๒ ให้ความรู้ด้านการจัดศึกษา การศึกษานอกระบบ
 - ๕.๓ ให้ความรู้เกี่ยวกับการป้องกัน และแก้ไขปัญหาเสพติดต่าง ๆ
 - ๕.๔ ฟื้นฟูและส่งเสริมศิลปวัฒนธรรม และภูมิปัญญาท้องถิ่น
๖. ความต้องการด้านทรัพยากรธรรมชาติ
 - ๖.๑ รณรงค์ให้ความรู้ในการไม่ปล่อยน้ำเสียลงคลอง
 - ๖.๒ ฝึกอบรมจัดตั้งเยาวชนด้านการอนุรักษ์ทรัพยากรธรรมชาติและสิ่งแวดล้อม
 - ๖.๓ ขุดลอกคลองที่ตื้นเขิน และกำจัดวัชพืช
๗. ความต้องการด้านการบริหาร และจัดการขององค์การบริหารส่วนตำบล
 - ๗.๑ จัดประชุมประชาคมสร้างความเข้มแข็งให้กับองค์กรภาคประชาชน กลุ่มสตรี กลุ่มอาสาอื่น
 - ๗.๒ จัดหาบุคลากรให้เพียงพอในการปฏิบัติงาน

๕. การกิจ อำนาจหน้าที่ขององค์การบริหารส่วนตำบล และยุทธศาสตร์การพัฒนา

การจัดทำแผนอัตรากำลังและการพัฒนาท้องถิ่นขององค์การบริหารส่วนตำบลหนองแวงนั้น ได้พิจารณาสรุปรูปแบบและกำหนดแนวทางการจัดทำแผนอัตรากำลังตามแผนพัฒนา ๓ ปี ประจำปี ๒๕๖๑ - ๒๕๖๓ ซึ่งได้กำหนดยุทธศาสตร์และแนวทางการพัฒนา ๓ ปี ประกอบนโยบายการพัฒนาของผู้บริหาร มุ่งเน้นให้มีการพัฒนาคุณภาพชีวิตของประชาชนให้มีสุขภาพอนามัยที่สมบูรณ์แข็งแรงอยู่ในสิ่งแวดล้อมที่ดี การส่งเสริมสุขภาพการดูแลสุขภาพปลอดภัยด้านอาหารและน้ำ ตลอดจนการสร้างเสริมความเข้มแข็งให้ชุมชนมีส่วนร่วมในกิจกรรมต่างๆ การร่วมคิด ร่วมแก้ไขปัญหาในหมู่บ้าน การพัฒนาโครงสร้างพื้นฐาน ให้เป็นไปตามความจำเป็นและเหมาะสมกับงบประมาณที่มีอยู่อย่างจำกัด การจัดลำดับความสำคัญของปัญหาเพื่อแก้ไขปัญหาให้ได้ทันต่อเหตุการณ์ที่เกิดขึ้น เพื่อให้ตำบลหนองแวง เป็นเมืองที่น่าอยู่ ตลอดไป สำหรับยุทธศาสตร์การพัฒนาของตำบลหนองแวง ได้กำหนดไว้ ๕ ยุทธศาสตร์ ดังนี้

ยุทธศาสตร์ที่ ๑ ด้านการพัฒนา โครงสร้างพื้นฐาน

ประกอบด้วยแนวทาง

- ๑.๑ จัดบริการพื้นฐานที่จำเป็นต่อการดำรงชีพ และความเป็นอยู่ของประชาชน

๑.๒ ก่อสร้างปรับปรุงและซ่อมแซม ถนน ฯลฯ

๑.๓ แนวทางจัดหาแหล่งน้ำเพื่อการอุปโภค บริโภค

ยุทธศาสตร์ที่ ๒ ด้านการพัฒนาเศรษฐกิจ

ประกอบด้วยแนวทาง

๒.๑ การพัฒนาฝีมือในการประกอบอาชีพของประชาชน รวมถึงการค้าการพาณิชย์

อุตสาหกรรม หัตถกรรม โดยการฝึกอาชีพ ส่งเสริมอาชีพ และบริการต่าง ๆ

๒.๒ ส่งเสริมเกษตรปลอดสารพิษ การใช้ปุ๋ยอินทรีย์ ส่งเสริมสมุนไพร พืชไร่

ยุทธศาสตร์ที่ ๓ ด้านการพัฒนาสังคม

ประกอบด้วยแนวทาง

๓.๑ การให้บริการสาธารณะแก่ประชาชน สวัสดิการและสังคมสงเคราะห์เด็ก เยาวชน และ สตรี

๓.๒ การสร้างความเข้มแข็งของชุมชน ป้องกัน แก้ไข และต่อต้านปัญหาอาชญากรรม

๓.๓ การป้องกันและลดอุบัติเหตุทางถนน จัดทำป้ายสัญญาณไฟจราจรตามจุดต่าง ๆ

ยุทธศาสตร์ที่ ๔ ด้านการพัฒนาสิ่งแวดล้อม

ประกอบด้วยแนวทาง

๔.๑ ส่งเสริมและสนับสนุนการพัฒนางานอนุรักษ์แหล่งน้ำและทรัพยากรป่าไม้ การปลูกป่า

๔.๒ ปลูกจิตสำนึกให้ประชาชนตระหนักถึงคุณค่า และมีส่วนร่วมในการเฝ้าระวัง ป้องกัน และแก้ไขปัญหายยะ น้ำเสีย มลภาวะ และสิ่งแวดล้อมต่าง ๆ

๔.๓ ส่งเสริมและสนับสนุนการพัฒนาระบบกำจัดขยะมูลฝอยและบำบัดน้ำเสีย

๔.๔ การป้องกันและลดอุบัติเหตุทางถนน โดยการรณรงค์การใช้รถใช้ถนนเพื่อลดอุบัติเหตุ

ยุทธศาสตร์ที่ ๕ การพัฒนาประสิทธิภาพการเมือง การบริหารพัฒนาบุคลากร

ประกอบด้วยแนวทาง

๕.๑ การฝึกอบรมพัฒนาศักยภาพให้แก่สมาชิกสภา ฯ พนักงานส่วนตำบลและลูกจ้างใน การปฏิบัติงาน

๕.๒ ปรับปรุงขั้นตอนในการปฏิบัติงาน และระบบการบริหารจัดการให้มีประสิทธิภาพ สูงสุด

๕.๓ เสริมสร้างความรู้และจิตสำนึกการมีส่วนร่วมของประชาชน และชุมชนในตำบล

เมื่อวิเคราะห์การจัดอัตรากำลังคน ไว้ในแผนอัตรากำลัง ๓ ปี ตามยุทธศาสตร์ที่ ๕ การบริหารพัฒนาบุคลากร จะเห็นได้ว่า องค์การบริหารส่วนตำบลหนองแวง ได้กำหนดส่วนราชการ ที่มีหน้าที่ เกี่ยวข้อง คือสำนักงานปลัด กองคลัง กองช่าง และกองการศึกษา ศาสนาและวัฒนธรรม และกำหนดตำแหน่งที่มี หน้าที่ในการปฏิบัติงานตามยุทธศาสตร์ที่ ๕ ทั้ง ๔ ส่วนราชการ เพื่อรองรับการปฏิบัติงานในการเพิ่มศักยภาพคน ดังนั้นการบริหารจัดการอัตรากำลังตามยุทธศาสตร์ที่ ๕ จึงเป็นจุดแข็งของ องค์การบริหารส่วนตำบลหนองแวง

เมื่อวิเคราะห์การกำหนดอัตรากำลังตามแผนอัตรากำลัง ๓ ปี กับการแผนพัฒนา ๓ ปี ของ องค์การบริหารส่วนตำบลหนองแวงแล้ว ล้วนแต่เป็นการกำหนดตำแหน่งที่ส่งผลต่อการพัฒนาท้องถิ่น และเป็น

การสร้างเสริมความเข้มแข็งของชุมชน ในการร่วมคิดร่วมแก้ไขปัญหาร่วมสร้างร่วมจัดทำส่งเสริมความเข้มแข็งของชุมชนในเขตพื้นที่ ให้มีส่วนร่วมในการพัฒนาท้องถิ่นในทุก ๆ ด้าน ซึ่งการพัฒนาองค์การบริหารส่วนตำบลหนองแวง จะสมบูรณ์ได้ จำเป็นต้องอาศัยความร่วมมือของชุมชนในพื้นที่ ต้องร่วมกันแก้ไขปัญหาคือความเข้าใจในแนวทางแก้ไขปัญหากันอย่างจริงจัง โดยได้เน้นให้คนเป็นศูนย์กลางของการพัฒนาในทุกกลุ่มทุกวัยของประชากร นอกจากนั้นยังได้เน้นการส่งเสริมและสนับสนุนให้การศึกษาเด็กก่อนวัยเรียน และพัฒนาเยาวชนให้พร้อมที่จะเป็นบุคลากรที่มีคุณภาพโดยยึดกรอบแนวทางในการจัดระเบียบการศึกษา ส่วนด้านพัฒนาอาชีพนั้นจะเน้นพัฒนาเศรษฐกิจชุมชนพึ่งตนเองในท้องถิ่น และยังจัดให้ตั้งเศรษฐกิจแบบพอเพียงโดยส่วนรวม

การวิเคราะห์ภารกิจ อำนาจหน้าที่ขององค์การบริหารส่วนตำบล ตามพระราชบัญญัติสภาตำบลและองค์การบริหารส่วนตำบล พ.ศ. ๒๕๓๗ และตามพระราชบัญญัติกำหนดแผนและขั้นตอนการกระจายอำนาจให้องค์กรปกครองส่วนท้องถิ่น พ.ศ. ๒๕๔๒ และรวบรวมกฎหมายอื่นของ อบต.ใช้เทคนิค SWOT เข้ามาช่วย ทั้งนี้เพื่อให้ทราบว่า องค์การบริหารส่วนตำบล มีอำนาจหน้าที่ที่จะเข้าไปดำเนินการแก้ไขปัญหาในเขตพื้นที่ให้ตรงกับความต้องการของประชาชนได้อย่างไร โดยวิเคราะห์จุดแข็ง จุดอ่อน โอกาส ภัยคุกคาม ในการดำเนินการตามภารกิจตามหลัก SWOT องค์การบริหารส่วนตำบลหนองแวง กำหนดวิธีการดำเนินการตามภารกิจสอดคล้องกับแผนพัฒนาเศรษฐกิจและสังคมแห่งชาติ แผนพัฒนาจังหวัด แผนพัฒนาอำเภอ แผนพัฒนาตำบล นโยบายของรัฐบาล และนโยบายของผู้บริหารท้องถิ่น ทั้งนี้สามารถวิเคราะห์ภารกิจให้ตรงกับสภาพปัญหา โดยสามารถกำหนดแบ่งภารกิจได้ เป็น ๗ ด้าน ซึ่งภารกิจดังกล่าวถูกกำหนดอยู่ในพระราชบัญญัติสภาตำบลและองค์การบริหารส่วนตำบล พ.ศ. ๒๕๓๗ และตามพระราชบัญญัติกำหนดแผนและขั้นตอนการกระจายอำนาจให้องค์กรปกครองส่วนท้องถิ่น พ.ศ. ๒๕๔๒ ดังนี้

๕.๑ ด้านโครงสร้างพื้นฐาน มีภารกิจที่เกี่ยวข้องดังนี้

- (๑) จัดให้มีและบำรุงรักษาทางน้ำและทางบก (มาตรา ๖๗ (๑))
- (๒) ให้มีน้ำเพื่อการอุปโภค บริโภค และการเกษตร (มาตรา ๖๘ (๑))
- (๓) ให้มีและบำรุงการไฟฟ้าหรือแสงสว่างโดยวิธีอื่น (มาตรา ๖๘ (๒))
- (๔) ให้มีและบำรุงรักษาทางระบายน้ำ (มาตรา ๖๘ (๓))
- (๕) การสาธารณสุข โภค และการก่อสร้างอื่น ๆ (มาตรา ๑๖(๔))
- (๖) การสาธารณสุข (มาตรา ๑๖(๕))

๕.๒ ด้านส่งเสริมคุณภาพชีวิต มีภารกิจที่เกี่ยวข้อง ดังนี้

- (๑) ส่งเสริมการพัฒนาสตรี เด็ก เยาวชน ผู้สูงอายุ และผู้พิการ (มาตรา ๖๗(๖))
- (๒) ป้องกันโรคและระงับโรคติดต่อ (มาตรา ๖๗ (๓))
- (๓) ให้มีและบำรุงสถานที่ประชุม การกีฬาการพักผ่อนหย่อนใจและสวนสาธารณะ (มาตรา ๖๘(๔))
- (๔) การสังคมสงเคราะห์ และการพัฒนาคุณภาพชีวิตเด็ก สตรี คนชรา และผู้ด้อยโอกาส (มาตรา ๑๖ (๑๐))
- (๕) การปรับปรุงแหล่งชุมชนแออัดและการจัดการเกี่ยวกับที่อยู่อาศัย (มาตรา ๑๖(๒))
- (๖) การส่งเสริมประชาธิปไตย ความเสมอภาค และสิทธิเสรีภาพของประชาชน (มาตรา ๑๖(๕))
- (๗) การสาธารณสุข การอนามัยครอบครัวและการรักษาพยาบาล (มาตรา ๑๖ (๑๙))

๕.๓ ด้านการจัดระเบียบชุมชน สังคม และการรักษาความสงบเรียบร้อย มีภารกิจที่เกี่ยวข้อง ดังนี้

- (๑) การป้องกันและบรรเทาสาธารณภัย (มาตรา ๖๗(๔))
- (๒) การคุ้มครองดูแลและรักษาทรัพย์สินอันเป็นสาธารณสมบัติของแผ่นดิน (มาตรา ๖๘(๘))
- (๓) การผังเมือง (มาตรา ๖๘(๑๓))
- (๔) จัดให้มีที่จอดรถ (มาตรา ๑๖ (๓))
- (๕) การรักษาความสะอาดและความเป็นระเบียบเรียบร้อยของบ้านเมือง (มาตรา ๑๖(๑๗))
- (๖) การควบคุมอาคาร (มาตรา ๑๖(๒๘))

๕.๔ ด้านการวางแผนการส่งเสริมการลงทุน พาณิชยกรรมและการท่องเที่ยวที่มีภารกิจที่เกี่ยวข้อง ดังนี้

- (๑) ส่งเสริมให้มีอุตสาหกรรมในครอบครัว (มาตรา ๖๘(๖))
- (๒) ให้มีและส่งเสริมกลุ่มเกษตรกร และกิจการสหกรณ์ (มาตรา ๖๘(๕))
- (๓) บำรุงและส่งเสริมการประกอบอาชีพของราษฎร (มาตรา ๖๘(๗))
- (๔) ให้มีตลาด (มาตรา ๖๘(๑๐))
- (๕) การท่องเที่ยว (มาตรา ๖๘(๑๒))
- (๖) กิจการเกี่ยวกับการพาณิชย์ (มาตรา ๖๘(๑๑))
- (๗) การส่งเสริม การฝึกและประกอบอาชีพ (มาตรา ๑๖(๖))
- (๘) การพาณิชยกรรมและการส่งเสริมการลงทุน (มาตรา ๑๖(๗))

๕.๕ ด้านการบริหารจัดการและการอนุรักษ์ทรัพยากรธรรมชาติและสิ่งแวดล้อมที่มีภารกิจที่เกี่ยวข้อง ดังนี้

- (๑) คุ้มครอง ดูแล และบำรุงรักษาทรัพยากรธรรมชาติและสิ่งแวดล้อม (มาตรา ๖๗(๗))
- (๒) รักษาความสะอาดของถนน ทางน้ำ ทางเดิน และที่สาธารณะ รวมทั้งกำจัดมูลฝอยและสิ่งปฏิกูล (มาตรา ๖๗(๒))
- (๓) การจัดการสิ่งแวดล้อมและมลพิษต่าง ๆ (มาตรา ๑๗ (๑๒))

๕.๖ ด้านการศาสนา ศิลปวัฒนธรรม จารีตประเพณี และภูมิปัญญาท้องถิ่น มีภารกิจที่เกี่ยวข้อง ดังนี้

- (๑) บำรุงรักษาศิลปจารีตประเพณี ภูมิปัญญาท้องถิ่น และวัฒนธรรมอันดีของท้องถิ่น (มาตรา ๖๗(๘))
- (๒) ส่งเสริมการศึกษา ศาสนา และวัฒนธรรม (มาตรา ๖๗(๕))
- (๓) การจัดการศึกษา (มาตรา ๑๖(๙))
- (๔) การส่งเสริมการกีฬา จารีตประเพณี และวัฒนธรรมอันดีงามของท้องถิ่น (มาตรา ๑๗(๑๘))

๕.๗ ด้านการบริหารจัดการและการสนับสนุนการปฏิบัติภารกิจของส่วนราชการและองค์กรปกครองส่วนท้องถิ่น มีภารกิจที่เกี่ยวข้อง ดังนี้

- (๑) สนับสนุนสภาพตำบลและองค์กรปกครองส่วนท้องถิ่นอื่นในการพัฒนาท้องถิ่น (มาตรา ๔๕ (๓))
- (๒) ปฏิบัติหน้าที่อื่นตามที่ทางราชการมอบหมายโดยจัดสรรงบประมาณหรือบุคลากรให้ตามความจำเป็นและสมควร (มาตรา ๖๗ (๙))
- (๓) ส่งเสริมการมีส่วนร่วมของราษฎร ในการมีมาตรการป้องกัน (มาตรา ๑๖ (๑๖))
- (๔) การประสานและให้ความร่วมมือในการปฏิบัติหน้าที่ขององค์กรปกครองส่วนท้องถิ่น

(มาตรา ๑๗ (๓))

(๕) การสร้างและบำรุงรักษาทางบกและทางน้ำที่เชื่อมต่อระหว่างองค์การปกครองส่วนท้องถิ่น

ภารกิจทั้ง ๗ ด้านตามที่กฎหมายกำหนดให้อำนาจองค์การบริหารส่วนตำบลสามารถจะแก้ไขปัญหาขององค์การบริหารส่วนตำบลหนองแวง ได้เป็นอย่างดี มีประสิทธิภาพและประสิทธิผล โดยคำนึงถึงความต้องการของประชาชนในเขตพื้นที่ประกอบการดำเนินการขององค์การบริหารส่วนตำบล จะต้องสอดคล้องกับแผนพัฒนาเศรษฐกิจและสังคมแห่งชาติ แผนพัฒนาจังหวัด แผนพัฒนาอำเภอ แผนพัฒนาตำบล นโยบายของรัฐบาล และนโยบายของ ผู้บริหารขององค์การบริหารส่วนตำบลเป็นสำคัญ

หมายเหตุ: มาตรา ๖๗,๖๘ หมายถึง พ.ร.บ.สภาตำบลและองค์การบริหารส่วนตำบล พ.ศ. ๒๕๔๓
มาตรา ๑๖ ,๑๗ และ ๔๕ หมายถึง พ.ร.บ.กำหนดแผนและขั้นตอนกระจายอำนาจให้แก่องค์กรปกครองส่วนท้องถิ่น พ.ศ. ๒๕๔๒

๖. ภารกิจหลักและภารกิจรอง ที่องค์การบริหารส่วนตำบลจะดำเนินการ

ภารกิจหลัก

๑. ด้านการปรับปรุงโครงสร้างพื้นฐาน
๒. ด้านการส่งเสริมคุณภาพชีวิต
๓. ด้านการจัดระเบียบชุมชน สังคม และการรักษาความสงบเรียบร้อย
๔. ด้านการอนุรักษ์ทรัพยากรธรรมชาติและสิ่งแวดล้อม
๕. ด้านการพัฒนาการเมืองและการบริหาร
๖. ด้านการส่งเสริมการศึกษา
๗. ด้านการป้องกันและบรรเทาสาธารณภัย

ภารกิจรอง

๑. การฟื้นฟูวัฒนธรรมและส่งเสริมประเพณี
๒. การสนับสนุนและส่งเสริมศักยภาพกลุ่มอาชีพ
๓. การส่งเสริมการเกษตรและการประกอบอาชีพทางการเกษตร
๔. ด้านการวางแผน การส่งเสริมการลงทุน

๗. สรุปปัญหาและแนวทางในการกำหนดโครงสร้างส่วนราชการและกรอบอัตรากำลัง

วิเคราะห์อัตรากำลังที่มี ขององค์การบริหารส่วนตำบลหนองแวง

การวิเคราะห์สภาวะแวดล้อม (SWOT Analysis) เป็นเครื่องมือในการประเมินสถานการณ์สำหรับองค์กร ซึ่งช่วยผู้บริหารกำหนด จุดแข็งและจุดอ่อน ขององค์กร จากสภาพแวดล้อมภายใน โอกาสและอุปสรรคจากสภาพแวดล้อมภายนอก ตลอดจนผลกระทบจากปัจจัยต่าง ๆ ต่อการทำงานขององค์กร การวิเคราะห์ SWOT Analysis เป็นเครื่องมือในการวิเคราะห์สถานการณ์ เพื่อให้ ผู้บริหารรู้จุดแข็ง จุดอ่อน โอกาส และอุปสรรคขององค์กร ซึ่งจะช่วยให้ทราบว่าจะองค์กรได้เดินทางมาถูกทิศและไม่ หลงทาง นอกจากนี้ยังบอกได้ว่าองค์กรมีแรงขับเคลื่อน ไปยังเป้าหมายได้ดีหรือไม่ มั่นใจได้อย่างไรว่าระบบการทำงานในองค์กรยังมีประสิทธิภาพ

อยู่ มีจุดอ่อนที่จะต้องปรับปรุงอย่างไร ซึ่งการวิเคราะห์สภาวะแวดล้อม SWOT Analysis มีปัจจัยที่ควรนำมาพิจารณา ๒ ส่วน ดังนี้

๑. ปัจจัยภายใน (Internal Environment Analysis) ได้แก่

๑.๑ S มาจาก Strengths หมายถึง จุดเด่นหรือจุดแข็ง ซึ่งเป็นผลมาจากปัจจัยภายใน เป็นข้อดีที่เกิดจากสภาพแวดล้อมภายในองค์กร เช่น จุดแข็งด้านส่วนประสม จุดแข็งด้านการเงิน จุดแข็งด้านการผลิต จุดแข็งด้านทรัพยากรบุคคล องค์กรจะต้องใช้ประโยชน์จากจุดแข็งในการกำหนดกลยุทธ์

๑.๒ W มาจาก Weaknesses หมายถึง จุดด้อยหรือจุดอ่อน ซึ่งเป็นผลมาจากปัจจัยภายใน เป็นปัญหาหรือข้อบกพร่องที่เกิดจากสภาพแวดล้อมภายในต่างๆ ขององค์กร ซึ่งองค์กรจะต้องหาวิธีในการแก้ปัญหาเหล่านั้น

๒. ปัจจัยภายนอก (External Environment Analysis) ได้แก่

๒.๑ O มาจาก Opportunities หมายถึง โอกาส เป็นผลจากการที่สภาพแวดล้อม ภายนอกขององค์กรเอื้อประโยชน์หรือส่งเสริมการ ดำเนินงานขององค์กร โอกาสแตกต่างจากจุดแข็งตรงที่โอกาสนั้น เป็นผลมาจากสภาพแวดล้อมภายนอก แต่จุดแข็งนั้นเป็นผลมาจากสภาพแวดล้อมภายใน ผู้บริหารที่ดีจะต้องเสาะ แสวงหาโอกาสอยู่เสมอ และใช้ประโยชน์จากโอกาสนั้น

๒.๒ T มาจาก Threats หมายถึง อุปสรรค เป็นข้อจำกัดที่เกิดจากสภาพแวดล้อม ภายนอก ซึ่งการบริหารจำเป็นต้องปรับกลยุทธ์ให้สอดคล้องและพยายามขจัดอุปสรรค ต่างๆ ที่เกิดขึ้นให้ได้จริง

วิเคราะห์ปัจจัยภายใน ภายนอก (SWOT)

ของบุคลากรในสังกัด องค์การบริหารส่วนตำบลหนองแวง (ระดับตัวบุคลากร)

<p>จุดแข็ง S</p> <ol style="list-style-type: none"> มีภูมิลำเนาอยู่ในพื้นที่ อบต. และพื้นที่ใกล้เคียง อบต. มีอายุเฉลี่ย ๒๕ - ๔๐ ปี เป็นวัยทำงาน มีผู้หญิงมากกว่าผู้ชายทำให้การทำงานละเอียดรอบครอบไม่มีพฤติกรรมเสี่ยงต่อการทุจริต มีการพัฒนาศึกษาหาความรู้เพิ่มเติมอยู่เสมอ เป็นคนในชุมชนสามารถทำงานคล่องตัว โดยใช้ความสัมพันธ์ส่วนตัวได้ 	<p>จุดอ่อน W</p> <ol style="list-style-type: none"> บางส่วนมีความรู้ไม่สอดคล้องกับภารกิจของ อบต. ทำงานในลักษณะเชื่อความคิดส่วนตัวมากกว่าหลักการและเหตุผลที่ถูกต้องของทางราชการ มีภาระหนี้สิน
<p>โอกาส O</p> <ol style="list-style-type: none"> มีความใกล้ชิดคุ้นเคยกับประชาชนทำให้เกิดความร่วมมือในการทำงานง่ายขึ้น มีความจริงใจในการพัฒนาอุทิศตนได้ตลอดเวลา ชุมชนยังมีความคาดหวังในตัวผู้บริหารและการทำงานและ อบต.ในฐานะตัวแทน 	<p>ข้อจำกัด T</p> <ol style="list-style-type: none"> ส่วนมากมีเงินเดือน/ค่าจ้างน้อย รายได้ไม่เพียงพอ ระดับความรู้ไม่เหมาะสมสอดคล้องกับความยากของงาน พื้นที่กว้างทำให้บุคลากรที่มีอยู่ไม่พอให้บริการ มีความก้าวหน้าในวงแคบ

วิเคราะห์ปัจจัยภายใน ภายนอก (SWOT)
ของบุคลากรในสังกัด องค์การบริหารส่วนตำบลหนองแวง (ระดับตัวบุคลากร)

<p>จุดแข็ง S</p> <ol style="list-style-type: none"> บุคลากรมีความรักถิ่นไม่ต้องการย้าย การเดินทางสะดวกทำงานเกินเวลาได้ ชุมชนยังมีความคาดหวังในตัวผู้บริหารและการทำงาน และ อบต. ในฐานะตัวแทน มีการส่งเสริมการศึกษาและฝึกอบรมบุคลากร ให้โอกาสในการพัฒนาและส่งเสริมความก้าวหน้าของบุคลากรภายในองค์กรอย่างเสมอภาคกัน ส่งเสริมให้มีการนำความรู้และทักษะใหม่ ๆ ที่ได้จากการศึกษาและฝึกอบรมมาใช้ในการปฏิบัติงาน 	<p>จุดอ่อน W</p> <ol style="list-style-type: none"> ขาดบุคลากรที่มีความรู้เฉพาะด้านทางวิชาชีพ พื้นที่พัฒนากว้าง ปัญหาทำให้บางสายงานมีบุคลากรไม่เพียงพอหรือไม่มี อาคารสำนักงานคับแคบ
<p>โอกาส O</p> <ol style="list-style-type: none"> ประชาชนให้ความร่วมมือในการพัฒนา อบต. ดี มีความคุ้นเคยกันทุกคน บุคลากรมีถิ่นที่อยู่กระจายทั่วเขต อบต. ทำให้รู้สภาพพื้นที่ ทิศนคติของประชาชนได้ดี บุคลากรมีการพัฒนาความรู้ปริญญาตรี / ปริญญาโทเพิ่มขึ้น ผู้บริหารและผู้บังคับบัญชาตามสายงานมีบทบาทในการช่วยให้บุคลากรบรรลุเป้าประสงค์ 	<p>ข้อจำกัด T</p> <ol style="list-style-type: none"> มีระบบอุปถัมภ์และกลุ่มพรรคพวกจากความสัมพันธ์แบบเครือญาติในชุมชน การดำเนินการทางวินัยเป็นไปได้ยากมีกระทบญาติพี่น้อง ขาดบุคลากรที่มีความเชี่ยวชาญบางสายงาน ความรู้ที่มีจำกัดทำให้ต้องเพิ่มพูนความรู้ให้หลากหลายจึงจะทำงานได้ ครอบคลุมภารกิจของ อบต. งบประมาณน้อยเมื่อเปรียบเทียบกับพื้นที่ จำนวนประชากร และภารกิจ

๘. โครงสร้างการกำหนดส่วนราชการ

๘.๑ การกำหนดโครงสร้างส่วนราชการ

องค์การบริหารส่วนตำบลหนองแวง ได้กำหนดภารกิจหลักและภารกิจรองที่จะดำเนินการดังกล่าว โดยกำหนดตำแหน่งของพนักงานส่วนตำบลให้ตรงกับภารกิจ และในระยะแรกการกำหนดโครงสร้างส่วนราชการที่จะรองรับการดำเนินการตามภารกิจนั้น อาจกำหนดเป็นภารกิจอยู่ในรูปของงาน และในระยะต่อไป เมื่อมีการดำเนินการตามภารกิจนั้น และองค์การบริหารส่วนตำบลพิจารณาเห็นว่า ภารกิจนั้นมีปริมาณงานมากพอ ก็อาจจะพิจารณาตั้งเป็นส่วนต่อไป โดยเริ่มแรกกำหนดโครงสร้างไว้ ดังนี้

โครงสร้างตามแผนอัตรากำลังปัจจุบัน	โครงสร้างตามแผนอัตรากำลังใหม่	หมายเหตุ
๑. สำนักงานปลัด อบต. ๑.๑ งานบริหารทั่วไป ๑.๒ งานนโยบายและแผน ๑.๓ งานกฎหมายและคดี ๑.๔ งานป้องกันและบรรเทาสาธารณภัย ๑.๕ งานการเจ้าหน้าที่ ๒. กองคลัง ๒.๑ งานการเงินและบัญชี ๒.๒ งานพัฒนาและจัดเก็บรายได้ ๒.๓ งานทะเบียนทรัพย์สินและพัสดุ ๓. กองช่าง ๓.๑ งานก่อสร้าง ๓.๒ งานออกแบบ และควบคุมอาคาร ๓.๓ งานสาธารณูปโภค ๔. กองการศึกษา ศาสนาและวัฒนธรรม ๔.๑ งานบริหารงานศึกษา ๔.๒ งานส่งเสริมการศึกษาศาสนาและ วัฒนธรรมงานบริหารการศึกษา	๑. สำนักงานปลัด อบต. ๑.๑ งานบริหารทั่วไป ๑.๒ งานนโยบายและแผน ๑.๓ งานกฎหมายและคดี ๑.๔ งานป้องกันและบรรเทาสาธารณภัย ๑.๕ งานการเจ้าหน้าที่ ๒. กองคลัง ๒.๑ งานการเงินและบัญชี ๒.๒ งานพัฒนาและจัดเก็บรายได้ ๒.๓ งานทะเบียนทรัพย์สินและพัสดุ ๓. กองช่าง ๓.๑ งานก่อสร้าง ๓.๒ งานออกแบบ และควบคุมอาคาร ๓.๓ งานสาธารณูปโภค ๔. กองการศึกษา ศาสนาและวัฒนธรรม ๔.๑ งานบริหารงานศึกษา ๔.๒ งานส่งเสริมการศึกษาศาสนาและ วัฒนธรรมงานบริหารการศึกษา	

๘.๒ การวิเคราะห์การกำหนดตำแหน่ง

องค์การบริหารส่วนตำบลหนองแวง ได้วิเคราะห์การกำหนดตำแหน่งจากภารกิจที่จะดำเนินการ ในแต่ละส่วนราชการในระยะเวลา ๓ ปีข้างหน้า ซึ่งเป็นตัวสะท้อนให้เห็นว่าปริมาณงานในแต่ละส่วนราชการมีเท่าใด เพื่อนำมาวิเคราะห์ว่าจะใช้ตำแหน่งใด จำนวนเท่าใด ในส่วนราชการนั้น จึงจะเหมาะสมกับภารกิจ และปริมาณงาน และเพื่อให้คุ้มค่าต่อการใช้จ่ายงบประมาณขององค์กรปกครองส่วนท้องถิ่น และเพื่อให้การบริหารงานขององค์กรปกครองส่วนท้องถิ่นเป็นไปอย่างมีประสิทธิภาพ ประสิทธิผล โดยนำผลการวิเคราะห์ตำแหน่งมาบันทึกข้อมูลลงในกรอบอัตรากำลัง ๓ ปี ดังนี้

กรอบอัตรากำลัง ๓ ปี ระหว่าง พ.ศ. ๒๕๖๑ - ๒๕๖๓

ส่วนราชการ/ ชื่อตำแหน่งในการบริหาร	ชื่อตำแหน่งในสายงาน	ประเภทตำแหน่ง	ระดับตำแหน่ง	กรอบอัตรากำลังเดิม	กรอบอัตรากำลังใหม่ที่คาดว่าจะต้อง ใช้ในช่วงระยะเวลา ๓ ปี ข้างหน้า			เพิ่ม / ลด			หมายเหตุ
					๒๕๖๑	๒๕๖๒	๒๕๖๓	๒๕๖๑	๒๕๖๒	๒๕๖๓	
ปลัดองค์การบริหารส่วนตำบล รองปลัดองค์การบริหารส่วนตำบล	นักบริหารงานท้องถิ่น	บริหารท้องถิ่น	กลาง	๑	๑	๑	๑	-	-	-	
	นักบริหารงานท้องถิ่น	บริหารท้องถิ่น	ต้น	๑	๑	๑	๑	-	-	-	
๑. สำนักปลัด หัวหน้าสำนักปลัด	นักบริหารงานทั่วไป	อำนวยการท้องถิ่น	ต้น	๑	๑	๑	๑	-	-	-	ว่างเดิม
	นักทรัพยากรบุคคล	วิชาการ	ป.ค./ช.ก.	๑	๑	๑	๑	-	-	-	ว่างเดิม
	นักพัฒนาชุมชน	วิชาการ	ป.ค./ช.ก.	๑	๑	๑	๑	-	-	-	ว่างเดิม
	นักวิเคราะห์นโยบายและแผน	วิชาการ	ป.ค./ช.ก.	๑	๑	๑	๑	-	-	-	ว่างเดิม
	นิติกร	วิชาการ	ป.ก.	๑	๑	๑	๑	-	-	-	
	เจ้าพนักงานธุรการ	ทั่วไป	ป.ง.	๑	๑	๑	๑	-	-	-	
เจ้าพนักงานป้องกันและบรรเทาสาธารณภัย ผช.เจ้าพนักงานธุรการ	เจ้าพนักงานธุรการ	ทั่วไป	ป.ง./ช.ง.	๑	๑	๑	๑	-	-	-	ว่างเดิม
	เจ้าพนักงานป้องกันและบรรเทาสาธารณภัย	ทั่วไป	ป.ก.ช.ก.	๑	๑	๑	๑	-	-	-	ว่างเดิม
	ผช.เจ้าพนักงานธุรการ	พนักงานจ้างตามภารกิจ (คุณวุฒิ)		๑	๑	๑	๑	-	-	-	
พนักงานขับเครื่องจักรกลขนาดเบา คนงาน	พนักงานขับเครื่องจักรกลขนาดเบา	พนักงานจ้างตามภารกิจ (มีทักษะ)		๑	๑	๑	๑	-	-	-	
	คนงาน	พนักงานจ้างทั่วไป		๒	๒	๒	๒	-	-	-	

กำลัง ๓ ปี ระหว่าง พ.ศ. ๒๕๖๑ - ๒๕๖๓

ส่วนราชการ/ ชื่อตำแหน่งในการบริหาร	ชื่อตำแหน่งในสายงาน	ประเภทตำแหน่ง	ระดับ ตำแหน่ง	กรอบอัตรา กำลังเดิม	กรอบอัตราตำแหน่งที่คาดว่าจะต้อง ใช้ในช่วงระยะเวลา ๓ ปี ข้างหน้า			เพิ่ม / ลด			หมายเหตุ
					๒๕๖๑	๒๕๖๒	๒๕๖๓	๒๕๖๑	๒๕๖๒	๒๕๖๓	
๒. กองคลัง ผู้อำนวยการกองคลัง	นักบริหารงานการคลัง	อำนวยความสะดวก	ต้น	๑	๑	๑	๑	-	-	-	ว่างเดิม
	นักวิชาการเงินและบัญชี	วิชาการ	ป.ก./ช.ก.	๑	๑	๑	-	-	-	-	ว่างเดิม
	เจ้าพนักงานการเงินและบัญชี	ทั่วไป	ป.ง./ช.ง.	๑	๑	๑	-	-	-	-	ว่างเดิม
	เจ้าพนักงานพัสดุ	ทั่วไป	ป.ง./ช.ง.	๑	๑	๑	-	-	-	-	ว่างเดิม
	เจ้าพนักงานจัดเก็บรายได้	ทั่วไป	ป.ง./ช.ง.	๑	๑	๑	-	-	-	-	ว่างเดิม
๓. กองช่าง ผู้อำนวยการกองช่าง	นักบริหารงานช่าง	อำนวยความสะดวก	ต้น	๑	๑	๑	-	-	-	-	
	นายช่างโยธา	ทั่วไป	ช.ง.	๑	๑	๑	-	-	-	-	
	นายช่างโยธา	ทั่วไป	ป.ง./ช.ง.	๑	๑	๑	-	-	-	-	ว่างเดิม
๔. กองการศึกษา ผู้อำนวยการกองการศึกษา	นักบริหารงานศึกษา	อำนวยความสะดวก	ต้น	๑	๑	๑	-	-	-	-	ว่างเดิม
	ครูผู้ดูแลเด็ก	ครูผู้ช่วย	ครูผู้ช่วย/ค.๑	-	๑	๑	-	-	-	-	ว่างเดิม
	เจ้าพนักงานธุรการ	ทั่วไป	ป.ง./ช.ง.	๑	๑	๑	-	-	-	-	กำหนดตำแหน่งใหม่
	ผู้ช่วยครูผู้ดูแลเด็ก	พนักงานจ้างตามภารกิจ (มีทักษะ)		๓	๓	๓	-	-	-	-	ว่างเดิม
รวม				๒๗	๒๘	๒๘	๒๘	๒๘	๒๘	๒๘	

ที่	ตำแหน่งบริหาร/ตำแหน่งในสายงาน	ระดับตำแหน่ง	จำนวนทั้งหมด	จำนวนที่มีอยู่			อัตราตำแหน่งที่คาดว่าจะต้องใช้			กำลังคนที่ต้องการ			ภาวะค่าใช้จ่ายที่เพิ่มขึ้น(๒)			ค่าใช้จ่ายรวม(๓)			หมายเหตุ
				จำนวน	เงินเดือน (๑)*	ในขณะระยะ ๓ ปีข้างหน้า	๒๕๖๑	๒๕๖๒	๒๕๖๓	๒๕๖๑	๒๕๖๒	๒๕๖๓	๒๕๖๑	๒๕๖๒	๒๕๖๓	๒๕๖๑	๒๕๖๒	๒๕๖๓	
๑๙	ผู้อำนวยการกองช่าง (นักบริหารงานช่าง)	ต้น	๑	๒๓๘,๙๒๐	๑	๑	๑	-	-	๑๑,๐๔๐	๑๑,๑๖๐	๑๐,๙๒๐	๒๘๕,๙๖๐	๒๙๗,๑๒๐	๓๐๘,๐๔๐	๒๕๖๓	ว่างเต็ม		
๒๐	นายช่างโยธา	ชง.	๑	๒๓๙,๖๔๐	๑	๑	๑	-	-	๑๐,๐๘๐	๑๐,๕๖๐	๑๐,๕๖๐	๒๕๐,๒๐๐	๒๖๐,๑๖๐	๒๗๐,๓๒๐	๒๕๖๓	ว่างเต็ม		
๒๑	นายช่างโยธา	ปง./ชง.	๑	๒๓๗,๕๐๐	๑	๑	๑	-	-	๘,๗๒๐	๘,๗๒๐	๘,๗๒๐	๒๔๘,๗๒๐	๒๕๘,๖๐๐	๒๖๘,๔๘๐	๒๕๖๓	ว่างเต็ม		
๒๒	ผู้อำนวยการกองการศึกษา	ต้น	๑	๓๓๓,๖๐๐	๑	๑	๑	-	-	๑๕,๐๖๐	๑๕,๐๖๐	๑๕,๐๖๐	๓๘๓,๖๖๐	๓๙๓,๖๒๐	๔๐๓,๕๘๐	๒๕๖๓	ว่างเต็ม		
๒๓	ครูผู้ดูแลเด็ก	ครูผู้ช่วย	๑	๙๘,๗๒๐	๑	๑	๑	+	๑	-	-	-	-	-	-	๒๕๖๓	กำหนดตำแหน่งใหม่ (เงินอุดหนุน)		
๒๔	เจ้าพนักงานธุรการ	ปง./ชง.	๑	๒๓๗,๙๐๐	๑	๑	๑	-	-	๘,๗๒๐	๘,๗๒๐	๘,๗๒๐	๒๔๖,๖๒๐	๒๕๖,๕๐๐	๒๖๖,๔๒๐	๒๕๖๓	ว่างเต็ม		
๒๕	ผู้ช่วยครูผู้ดูแลเด็ก (ทั้งกะ)	-	๓	๔๗๘,๒๖๐	๓	๓	๓	-	-	๑๘,๘๔๐	๑๘,๘๔๐	๑๘,๘๔๐	๕๑๖,๑๐๐	๕๒๖,๐๖๐	๕๓๖,๐๒๐	๒๕๖๓	เงินอุดหนุน		
(๔)	รวม		๓		๓	๓	๓						๗,๘๖๑,๘๖๐	๘,๑๒๐,๓๔๐	๘,๓๗๙,๖๘๐				
(๕)	ค่าประโยชน์ตอบแทนอื่น ๒๐ %																		
(๖)	รวมเป็นค่าใช้จ่ายบุคคลทั้งสิ้น																		
(๗)	งบประมาณรายจ่ายประจำปี																		
	คิดร้อยละ ๔๐ ของงบประมาณรายจ่ายประจำปี																		

หมายเหตุ : องค์การบริหารส่วนตำบลหนองแวง ตั้งงบประมาณตามข้อบัญญัติ

: งบประมาณรายจ่ายประจำปี ๒๕๖๑ เป็นเงิน = ๓๔,๒๒๓,๔๐๖

: งบประมาณรายจ่ายประจำปี ๒๕๖๒ เป็นเงิน = ๓๕,๙๓๔,๕๗๗

: งบประมาณรายจ่ายประจำปี ๒๕๖๓ เป็นเงิน = ๓๗,๗๓๑,๓๐๖

ให้ประมาณการเพิ่มขึ้นร้อยละ ๕ ของงบประมาณรายจ่ายประจำปี ๒๕๖๒ (๓๕,๙๓๔,๕๗๗ x ๕ % + ๓๕,๙๓๔,๕๗๗ = ๓๗,๗๓๑,๓๐๖)

: ข้าราชการถ่ายโอน ถูกจ้างประจำถ่ายโอน รวมถึงครู และบุคลากรทางการศึกษาที่ได้รับเงินเดือนทุนที่จ่ายเป็นเงินเดือน ค่าจ้าง ให้ระบุข้อมูลไว้ในแนบอัตราค่าจ้าง แต่ไม่ต้องนำมาคิดรวมเป็นภาวะค่าใช้จ่ายเกี่ยวกับเงินเดือนและประโยชน์ตอบแทนอื่น ตามมาตรา ๓๕

* จำนวนเงินในช่องเงินเดือน (๑) ต้องมีจำนวนตรงกับจำนวนในช่องเงินเดือนของบัญชีแสดงจัดคนลงสู่ตำแหน่งและการกำหนดค่าตอบแทนในส่วนราชการ

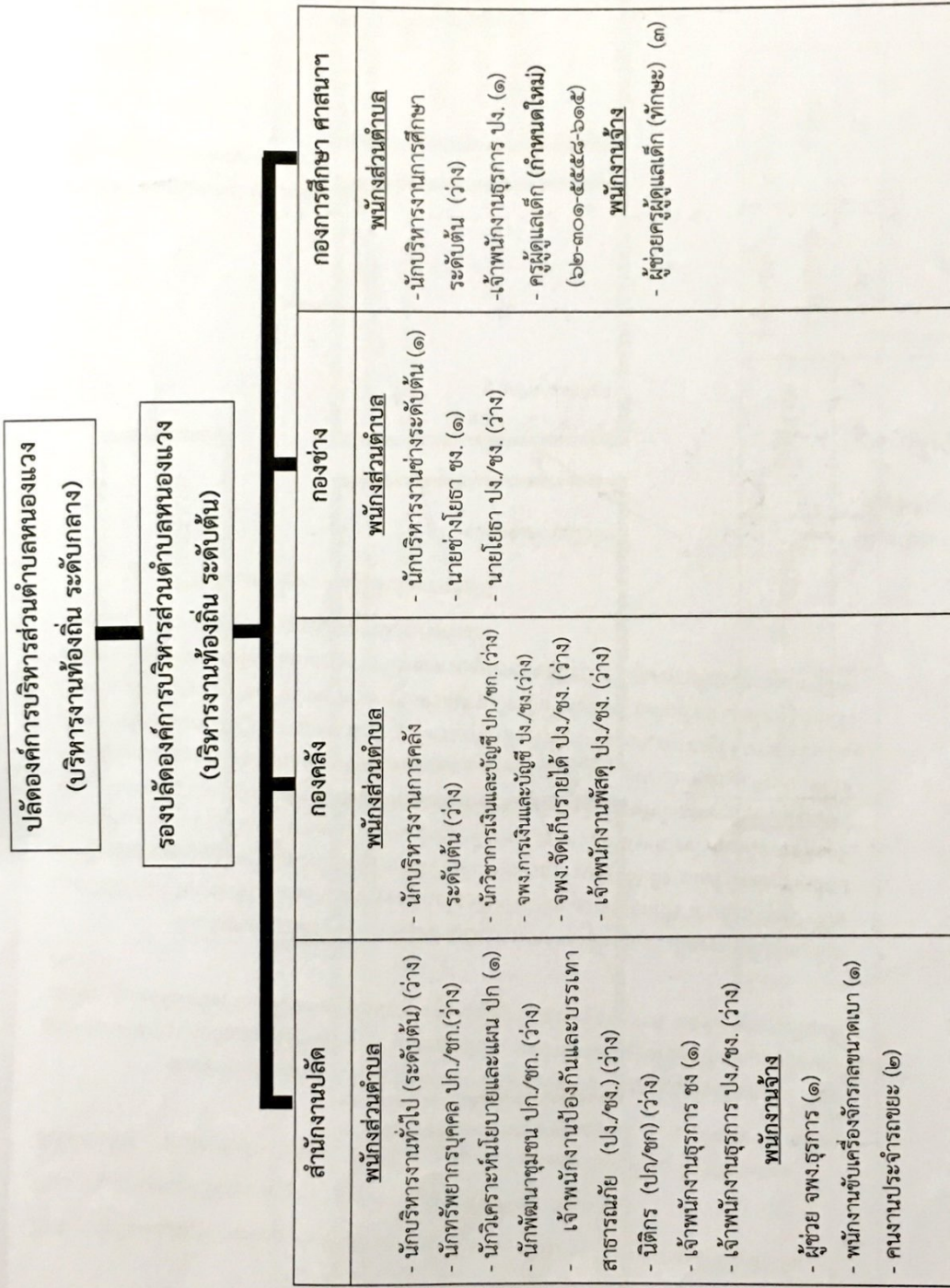
: ให้บันทึกข้อมูลรายละเอียดตามลำดับรหัสส่วนราชการ (สำนักหรือกอง) ของการปกครองส่วนท้องถิ่น ตามหนังสือสำนักงาน ก.จ. ก.ท. และ ก.อบต. ที่ มท ๐๘๐๔.๕/ว ๕๒ ลงวันที่ ๑๓ พฤศจิกายน ๒๕๕๘

ตั้งงบประมาณรายจ่ายประจำปี ดังนี้

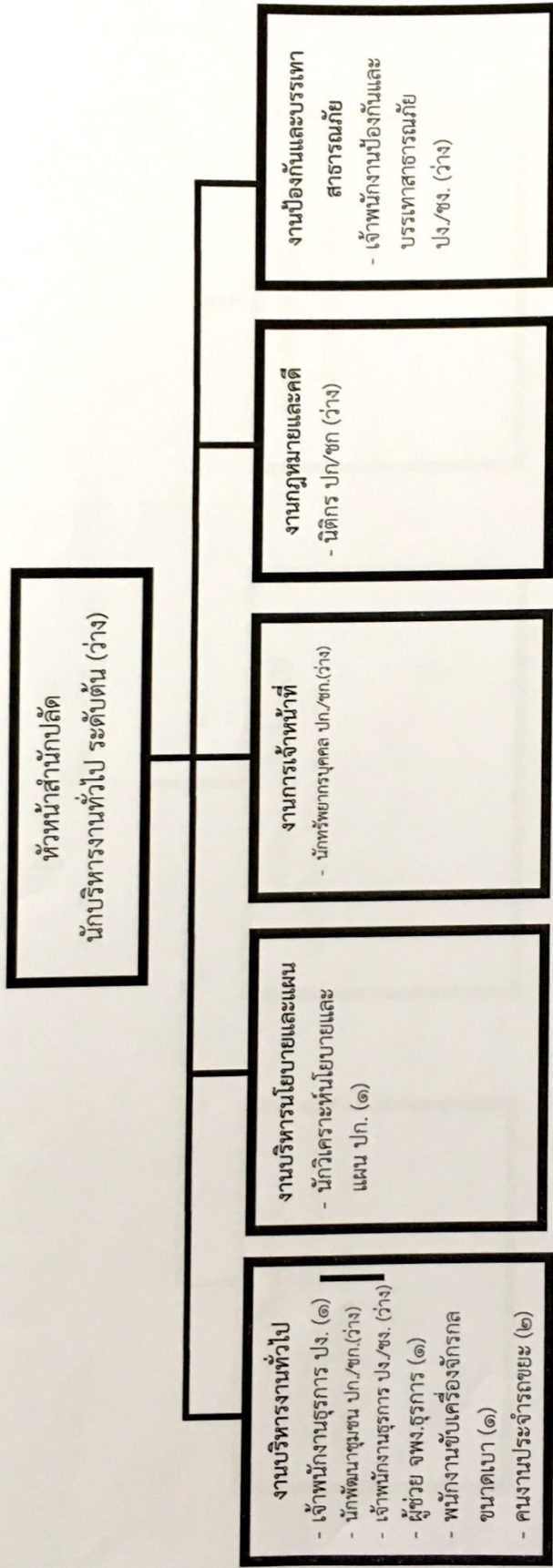
รายการ	ปี ๒๕๖๑	ปี ๒๕๖๒	ปี ๒๕๖๓
งบประมาณรายจ่ายประจำปี	๓๔,๒๒๓,๔๐๖	๓๕,๙๓๔,๕๗๗	๓๗,๗๓๑,๓๐๖

หมายเหตุ การตั้งงบประมาณรายจ่ายประจำปี ให้เป็นไปตามแนวทางการจัดทำงบประมาณรายจ่ายประจำปี ๒๕๖๐ ขององค์การบริหารส่วนตำบลหนองแวง โดยประมาณการใกล้เคียงกับปีงบประมาณที่ผ่านมา หรือปีถัดไปเพิ่ม ๕ %

๑๐. แผนภูมิโครงสร้างการแบ่งส่วนราชการตามแผนอัตรากำลัง ๓ ปี ขององค์การบริหารส่วนตำบลหนองแวง

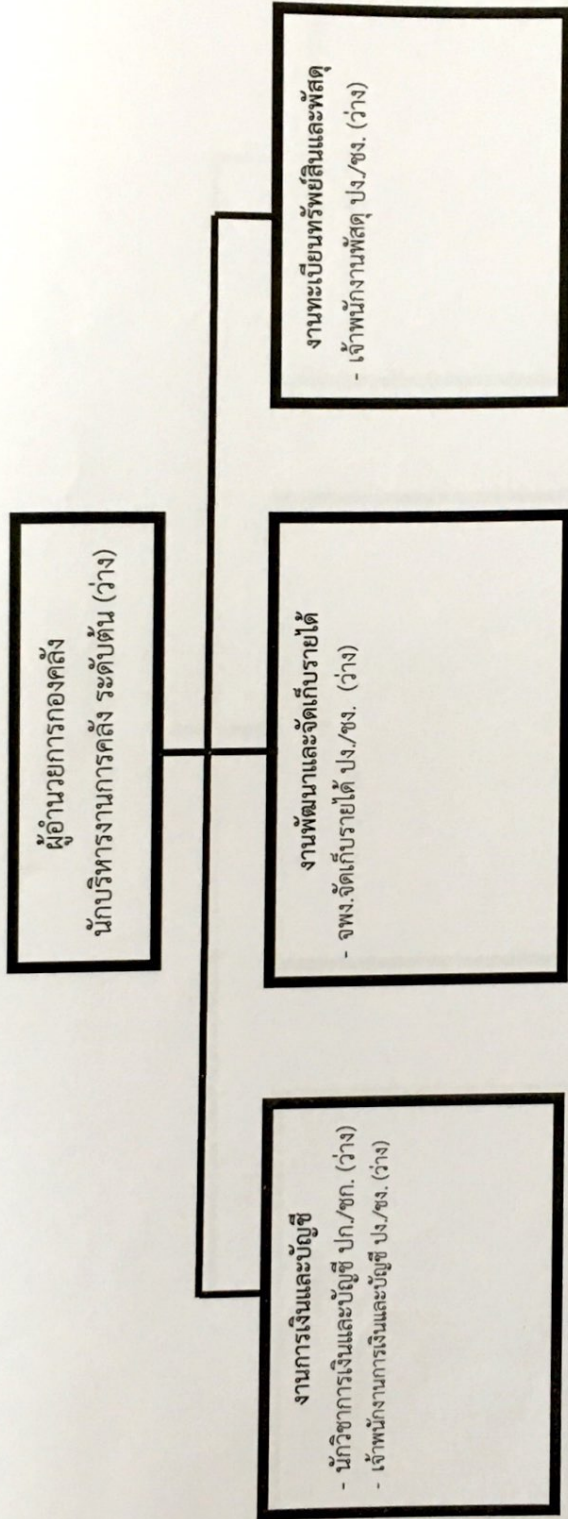


โครงสร้างกรอบอัตรากำลัง สำนักงานปลัด



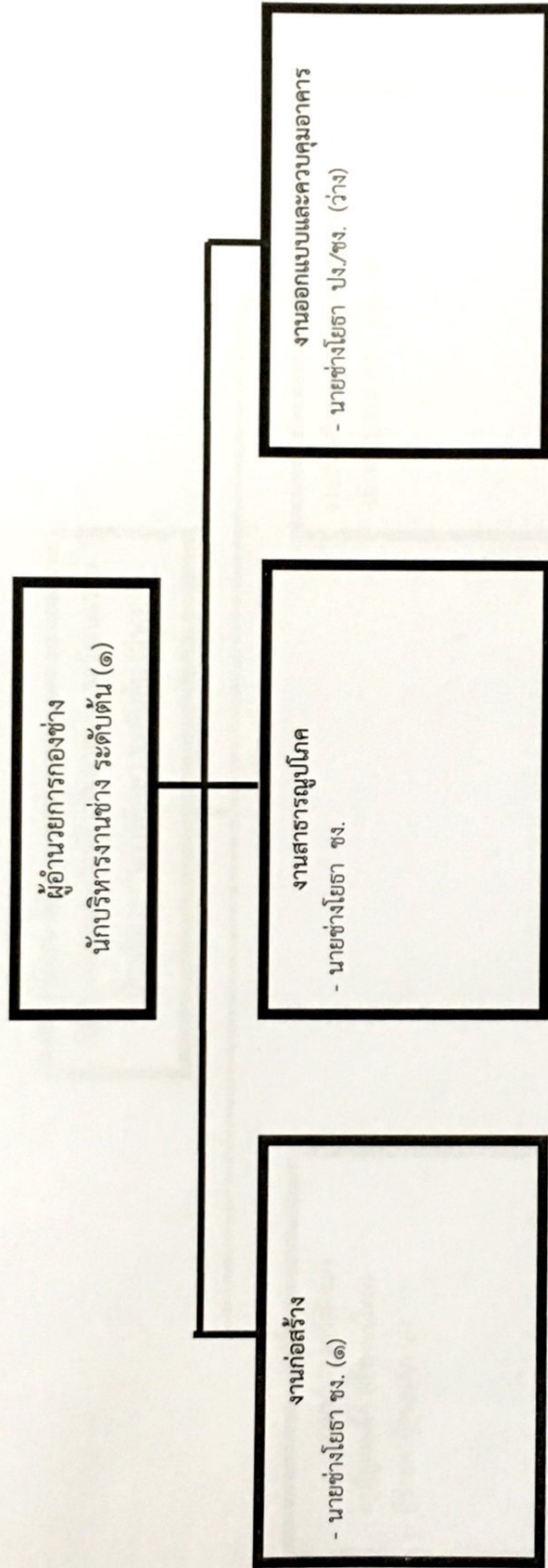
ระดับ	อำนวยการต้น	ชำนาญการ	ปฏิบัติการ	ชำนาญงาน	ปฏิบัติงาน	พนักงานจ้างตามภารกิจ	พนักงานจ้างทั่วไป
จำนวน	๑	-	๔	-	๓	๒	๒

โครงสร้างองค์กรกำลัง กองคลัง



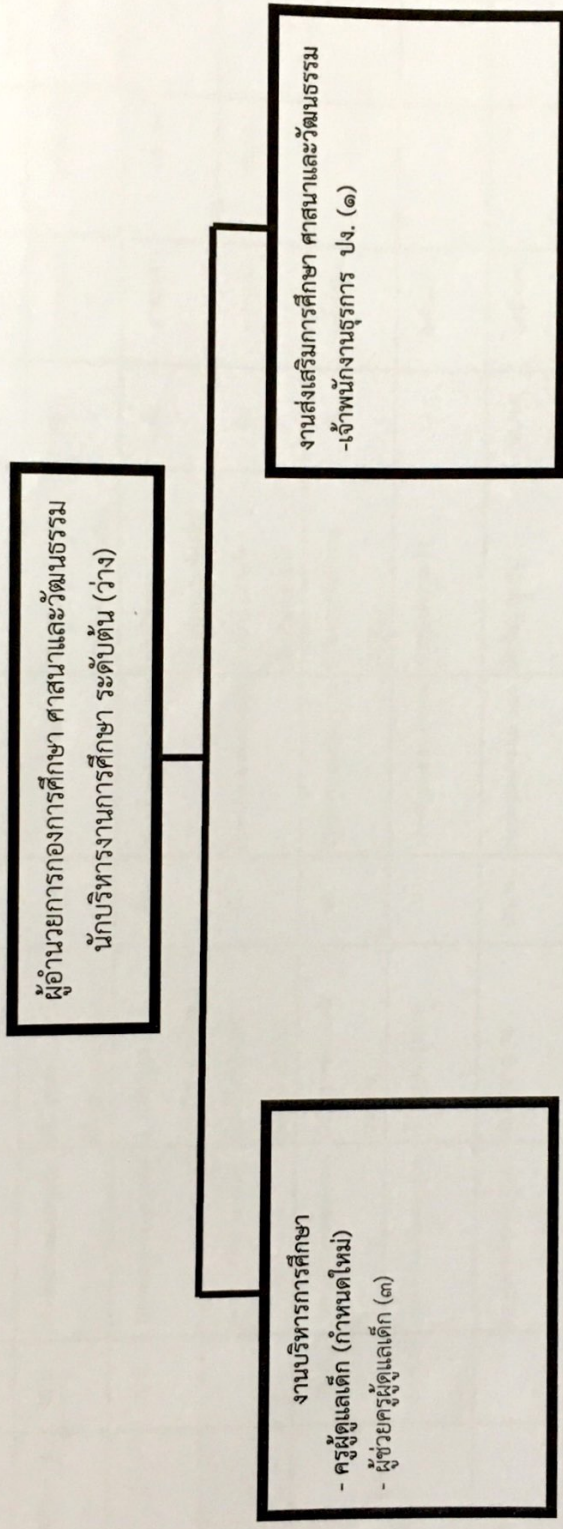
ระดับ	ผู้อำนวยการ	ชำนาญการ	ปฏิบัติการ	ชำนาญงาน	ปฏิบัติงาน
จำนวน	๑	-	๑	๓	-

โครงสร้างกรอบัตรกำลัง กองช่าง



ระดับ	จำนวนการต้น	ชำนาญการ	ปฏิบัติการ	ชำนาญงาน	ปฏิบัติงาน
จำนวน	๑	-	-	๑	๑

โครงสร้างกรอัตรากำลัง กองการศึกษา ศาสนาและวัฒนธรรม



ระดับ	อำนาจการต้น	ชำนาญการ	ปฏิบัติการ	ชำนาญงาน	ปฏิบัติงาน	พนักงานจ้างตามภารกิจ
จำนวน	๑	-	๑	-	๑	๓

บัญชีแสดงจัดคนลงสู่ตำแหน่งและการกำหนดเลขที่ตำแหน่งในส่วนราชการ

สำนักงานปลัด อบต.

ที่	ชื่อสกุล	คุณวุฒิ การศึกษา	กรอบอัตราเก่าเดิม			กรอบอัตราเก่าใหม่			เงินเดือน			หมายเหตุ
			เลขที่ตำแหน่ง	ตำแหน่ง	ระดับ	เลขที่ตำแหน่ง	ตำแหน่ง	ระดับ	เงินเดือน	เงินประจำตำแหน่ง	เงินค่าตอบแทน/ เงินเพิ่มอื่น ๆ	
๑	นายเกรียงไกร ไชยประภา	ร.ป.ม.	๖๒-๓-๐๐-๑๑๐๑๐๑-๐๐๑	ปลัด อบต. (นักบริหารงานท้องถิ่น)	กลาง	๖๒-๓-๐๐-๑๑๐๑๐๑-๐๐๑	ปลัด อบต. (นักบริหารงานท้องถิ่น)	กลาง	๔๑๓,๑๖๐	๑๖,๓๒๐	๕๓๗,๔๘๐	
๒	นางกนกพร พักง้า	ร.ป.ม.	๖๒-๓-๐๑-๑๑๐๑๐๑-๐๐๒	รองปลัด อบต. (นักบริหารงานท้องถิ่น)	ต้น	๖๒-๓-๐๑-๑๑๐๑๐๑-๐๐๒	รองปลัด อบต. (นักบริหารงานท้องถิ่น)	ต้น	๓๖๒,๖๕๐	-	๔๐๔,๖๕๐	
๓	ว่างเดิม	-	๖๒-๓-๐๑-๑๑๐๑๐๑-๐๐๑	หัวหน้าสำนักงานปลัด (นักบริหารทั่วไป)	ต้น	๖๒-๓-๐๑-๑๑๐๑๐๑-๐๐๑	หัวหน้าสำนักงานปลัด (นักบริหารทั่วไป)	ต้น	๓๔๓,๖๐๐	-	๔๓๕,๖๐๐ (ว่างเดิม)	
๔	ว่างเดิม	ร.ป.ม.	๖๒-๓-๐๑-๑๑๐๑๐๑-๐๐๑	นักวิเคราะห์นโยบาย และแผน	ชก.	๖๒-๓-๐๑-๑๑๐๑๐๑-๐๐๑	นักวิเคราะห์นโยบาย และแผน	ชก.	๒๘๘,๕๒๐	-	๒๘๘,๕๒๐ (ว่างเดิม)	
๕	จำเอกพัฒพงษ์ โพธิ์ผา	ประกาศนียบัตร นักวิชา	๖๒-๓-๐๑-๑๑๐๑๐๑-๐๐๒	เจ้าพนักงานธุรการ	ปง.	๖๒-๓-๐๑-๑๑๐๑๐๑-๐๐๒	เจ้าพนักงานธุรการ	ปง.	๒๓๒,๕๒๐	-	๒๓๒,๕๒๐	
๖	ว่างเดิม	-	๖๒-๓-๐๑-๑๑๐๑๐๑-๐๐๑	นักพัฒนาชุมชน	ปก./ชก.	๖๒-๓-๐๑-๑๑๐๑๐๑-๐๐๑	นักพัฒนาชุมชน	ปก./ชก.	๓๕๕,๓๒๐	-	๓๕๕,๓๒๐ (ว่างเดิม)	
๗	ว่างเดิม	-	๖๒-๓-๐๑-๑๑๐๑๐๑-๐๐๑	นักทรัพยากรบุคคล	ปก./ชก.	๖๒-๓-๐๑-๑๑๐๑๐๑-๐๐๑	นักทรัพยากรบุคคล	ปก./ชก.	๓๕๕,๓๒๐	-	๓๕๕,๓๒๐ (ว่างเดิม)	
๘	นางสาวปัฐมา กมลเศษ	นบ.	๖๒-๓-๐๑-๑๑๐๑๐๑-๐๐๑	นิติกร	ปก./ชก.	๖๒-๓-๐๑-๑๑๐๑๐๑-๐๐๑	นิติกร	ปก./ชก.	๓๕๕,๓๒๐	-	๓๕๕,๓๒๐	
๙	ว่างเดิม	-	๖๒-๓-๐๑-๑๑๐๑๐๑-๐๐๑	เจ้าพนักงานป้องกันและ บรรเทาสาธารณภัย	ปก./ชก.	๖๒-๓-๐๑-๑๑๐๑๐๑-๐๐๑	เจ้าพนักงานป้องกันและ บรรเทาสาธารณภัย	ปก./ชก.	๓๕๕,๓๒๐	-	๓๕๕,๓๒๐ (ว่างเดิม)	
๑๐	ว่างเดิม	-	๖๒-๓-๐๑-๑๑๐๑๐๑-๐๐๑	เจ้าพนักงานธุรการ	ปง./ชก.	๖๒-๓-๐๑-๑๑๐๑๐๑-๐๐๑	เจ้าพนักงานธุรการ	ปง./ชก.	๒๙๗,๙๐๐	-	๒๙๗,๙๐๐ (ว่างเดิม)	

สำนักงานปลัด อบต.

ที่	ชื่อ-สกุล	คุณวุฒิ การศึกษา	กรอบอัตรากำลังเดิม		กรอบอัตรากำลังใหม่		เงินเดือน			หมายเหตุ	
			เลขที่ตำแหน่ง	ตำแหน่ง	ระดับ	เลขที่ตำแหน่ง	ตำแหน่ง	ระดับ	เงินเดือน		เงินประจำตำแหน่ง
พนักงานจ้างตามภารกิจ											
๑๑	นางสุวิรัตน์ เหล่าหาญนอก	ป.ช.	-	ผู้ช่วยเจ้าพนักงานสุรการ	-	ผู้ช่วยเจ้าพนักงานสุรการ	-	๑๕๙,๕๒๐	-	-	๑๕๙,๕๒๐
๑๒	นายธัญพัฒน์ งามม	ม.๖	-	พนักงานขับรถเครื่องจักรกล ขนาดเบา (ที่กษะ)	-	พนักงานขับรถเครื่องจักรกล ขนาดเบา (ที่กษะ)	-	๑๕๙,๕๒๐	-	-	๑๕๙,๕๒๐
พนักงานจ้างทั่วไป											
๑๓	นายประดิษฐ์ เข็นไธสง	ป.๔	-	คนงานประจำรถขยะ	-	คนงานประจำรถขยะ	-	๑๒๐,๐๐๐	-	-	๑๒๐,๐๐๐
๑๔	นายอุบล ชมเทียม	ป.๔	-	คนงานประจำรถขยะ	-	คนงานประจำรถขยะ	-	๑๒๐,๐๐๐	-	-	๑๒๐,๐๐๐

กองคลัง

ที่	ชื่อ-สกุล	คุณวุฒิ การศึกษา	กรอบอัตรากำลังเดิม		กรอบอัตรากำลังใหม่		เงินเดือน			หมายเหตุ	
			เลขที่ตำแหน่ง	ตำแหน่ง	ระดับ	เลขที่ตำแหน่ง	ตำแหน่ง	ระดับ	เงินเดือน		เงินประจำตำแหน่ง
๑๕	ว่างเต็ม	-	๖๒-๓-๐๔-๕๒๐๒-๐๐๑	ผู้อำนวยการกองคลัง (นักบริหารงานการคลัง)	ต้น	ผู้อำนวยการกองคลัง (นักบริหารงานการคลัง)	๕๒,๐๐๐	๓๕๓,๖๐๐	-	๔๓๕,๖๐๐ (ว่างเต็ม)	
๑๖	ว่างเต็ม	-	๖๒-๓-๐๔-๕๒๐๓-๐๐๑	นักวิชาการเงินและบัญชี	ป.ก./ช.ก.	นักวิชาการเงินและบัญชี	-	๓๕๕,๒๒๐	-	-	๓๕๕,๒๒๐ (ว่างเต็ม)
๑๗	ว่างเต็ม	-	๖๒-๓-๐๔-๕๒๐๓-๐๐๑	เจ้าพนักงานการเงินและบัญชี	ป.ง./ช.ง.	เจ้าพนักงานการเงินและบัญชี	-	๒๕๗,๙๐๐	-	-	๒๕๗,๙๐๐ (ว่างเต็ม)
๑๘	ว่างเต็ม	-	๖๒-๓-๐๔-๕๒๐๓-๐๐๑	เจ้าพนักงานพัสดุ	ป.ง./ช.ง.	เจ้าพนักงานพัสดุ	-	๒๕๗,๙๐๐	-	-	๒๕๗,๙๐๐ (ว่างเต็ม)
๑๙	ว่างเต็ม	-	๖๒-๓-๐๔-๕๒๐๔-๐๐๑	เจ้าพนักงานจัดเก็บรายได้	ป.ง./ช.ง.	เจ้าพนักงานจัดเก็บรายได้	-	๒๕๗,๙๐๐	-	-	๒๕๗,๙๐๐ (ว่างเต็ม)

กองช่าง

ที่	ชื่อ-สกุล	คุณวุฒิ การศึกษา	กรอบอัตราค่าจ้างเดิม			กรอบอัตราค่าจ้างใหม่			เงินเดือน			หมายเหตุ
			เลขที่ตำแหน่ง	ตำแหน่ง	ระดับ	เลขที่ตำแหน่ง	ตำแหน่ง	ระดับ	เงินเดือน	เงินประจำตำแหน่ง	เงินค่าตอบแทน/เงินเพิ่มอื่น ๆ	
๒๐	นายเชษฐ ฉายะอ้อ	วทบ.	๖๒-๓-๐๕-๒๑๐๓-๐๐๑	ผู้อำนวยการกองช่าง (นักบริหารงานช่าง)	ต้น	๖๒-๓-๐๕-๒๑๐๓-๐๐๑	ผู้อำนวยการกองช่าง (นักบริหารงานช่าง)	ต้น	๒๓๕,๕๒๐	๕๒,๐๐๐	-	๓๑๖,๕๒๐
๒๑	นายวัชรินทร์ คำเกิด	ปวส.	๖๒-๓-๐๕-๔๗๐๑-๐๐๑	นายช่างโยธา	ขง.	๖๒-๓-๐๕-๔๗๐๑-๐๐๑	นายช่างโยธา	ขง.	๒๓๕,๖๔๐	-	-	๒๓๕,๖๔๐
๒๒	ว่างเต็ม	-	๖๒-๓-๐๕-๔๗๐๑-๐๐๒	นายช่างโยธา	ปง./ขง.	๖๒-๓-๐๕-๔๗๐๑-๐๐๒	นายช่างโยธา	ปง./ขง.	๒๓๗,๕๐๐	-	-	(ว่างเต็ม)

กองการศึกษา ศาสนาและวัฒนธรรม

ที่	ชื่อ-สกุล	คุณวุฒิ การศึกษา	กรอบอัตราค่าจ้างเดิม			กรอบอัตราค่าจ้างใหม่			เงินเดือน			หมายเหตุ
			เลขที่ตำแหน่ง	ตำแหน่ง	ระดับ	เลขที่ตำแหน่ง	ตำแหน่ง	ระดับ	เงินเดือน	เงินประจำตำแหน่ง	เงินค่าตอบแทน/เงินเพิ่มอื่น ๆ	
๒๓	ว่างเต็ม	-	๖๒-๓-๐๘-๒๑๐๗-๐๐๑	ผู้อำนวยการกองการศึกษา (นักบริหารงานการศึกษา)	ต้น	๖๒-๓-๐๘-๒๑๐๗-๐๐๑	ผู้อำนวยการกองการศึกษา (นักบริหารงานการศึกษา)	ต้น	๓๓๓,๖๐๐	๕๒,๐๐๐	-	๔๓๕,๖๐๐ (ว่างเต็ม)
๒๔	ว่างเต็ม	-	๖๒-๓-๐๘-๔๑๐๑-๐๐๑	เจ้าพนักงานธุรการ	ปง./ขง.	๖๒-๓-๐๘-๔๑๐๑-๐๐๑	เจ้าพนักงานธุรการ	ปง./ขง.	๑๕๕,๔๒๐	-	-	๑๕๕,๔๒๐
๒๕	ว่าง	-	-	-	-	๖๒-๓๐๑-๔๕๕๕-๖๑๕	ครูผู้ดูแลเด็ก	ครูผู้ช่วย	๒๓๘,๘๐๐	-	-	กำหนดเพิ่ม เงินอุดหนุน
๒๖	นางณัฐชยากร ฤทธิ	ศษ.บ.	-	ผช.ครูผู้ดูแลเด็ก (ทักษะ)	-	-	ผช.ครูผู้ดูแลเด็ก (ทักษะ)	-	๑๕๕,๕๒๐	-	-	๑๕๕,๕๒๐
๒๗	น.ส.หยาดนภา บรรณสาร	ศษ.บ.	-	ผช.ครูผู้ดูแลเด็ก (ทักษะ)	-	-	ผช.ครูผู้ดูแลเด็ก (ทักษะ)	-	๑๕๕,๕๒๐	-	-	๑๕๕,๕๒๐
๒๘	น.ส.พัชรินทร์ ภิรมย์	ศษ.บ.	-	ผช.ครูผู้ดูแลเด็ก (ทักษะ)	-	-	ผช.ครูผู้ดูแลเด็ก (ทักษะ)	-	๑๕๕,๕๒๐	-	-	๑๕๕,๕๒๐

๑๒. แนวทางพัฒนาพนักงานส่วนท้องถิ่น

องค์การบริหารส่วนตำบลหนองแวง กำหนดแนวทางการของพนักงานส่วนตำบลในสังกัดทุกระดับชั้น โดยมุ่งเน้นไปที่พัฒนาเพื่อเพิ่มพูนความรู้ ทักษะที่ดี มีคุณธรรมจริยธรรม อันจะทำให้การปฏิบัติหน้าที่ราชการมีประสิทธิภาพ เกิดประสิทธิผล ตามรอบการจัดทำแผนอัตรากำลัง ๓ ปี การพัฒนานอกจากการพัฒนาความรู้ทั่วไปในการปฏิบัติงาน เสริมความรู้และทักษะในแต่ละตำแหน่ง ด้านการบริหาร ด้านคุณสมบัติส่วนตัว และด้านอื่น ๆ ที่จำเป็นแล้ว องค์การบริหารส่วนตำบลหนองแวง ตระหนักเป็นอย่างยิ่ง โดยมุ่งเน้นที่จะพัฒนาตามนโยบายของรัฐบาลแห่งรัฐ คือการพัฒนาบุคลากรตามแนวทาง ไทยแลนด์ ๔.๐ เพื่อประโยชน์ของประชาชนเป็นหลัก กล่าวคือ

๑. เป็นองค์การบริหารส่วนตำบลที่เปิดกว้างและเชื่อมโยงกันมีการบริหารจัดการที่เปิดเผย โปร่งใสในการทำงาน บุคคลภายนอกสามารถเข้าถึงข้อมูลข่าวสารของหน่วยงานได้ มีการแบ่งปันข้อมูลซึ่งกันและกันระหว่างหน่วยงานรัฐ ภาคเอกชน และประชาชนทั่วไป เพื่อเป็นการตรวจสอบการทำงานระหว่างกันและเปิดกว้างซึ่งการมีส่วนร่วม การสร้างเครือข่าย

๒. องค์การบริหารส่วนตำบลยึดประชาชนเป็นศูนย์กลาง เป็นการทำงานที่ต้องเข้าใจประชาชนเป็นหลัก ทำงานเชิงรุกและมองไปข้างหน้า โดยตั้งคำถามเสมอว่าประชาชนจะได้อะไร มุ่งเน้นแก้ไข ปัญหาความต้องการและตอบสนองความต้องการประชาชนเป็นสำคัญ การอำนวยความสะดวกเชื่อมโยงทุกส่วนราชการ เพื่อเปิดโอกาสตอบโจทยการทำงานร่วมกัน องค์การบริหารส่วนตำบลหนองแวง มุ่งเน้นให้ประชาชนใช้ระบบดิจิทัล อีเล็กทรอนิกส์ เพื่อให้ประชาชนก้าวทันความก้าวหน้าของระบบข้อมูลสารสนเทศ โดยเปิดให้ประชาชนใช้บริการ WIFI ฟรี รวมถึงเปิดโอกาสให้ประชาชนใช้ระบบอินเทอร์เน็ตที่หน่วยงาน ให้ข้อมูลผ่านไลน์ เว็บไซต์ของหน่วยงานด้วย

ทั้งนี้ในการพัฒนาบุคลากรในสังกัดองค์การบริหารส่วนตำบลหนองแวง ตามแนวทางข้างต้นนั้น กำหนดให้ทุกตำแหน่ง ได้มีโอกาสที่จะได้รับการพัฒนา ในช่วงระยะเวลาตามแผนอัตรากำลัง ๓ ปี ซึ่งวิธีการพัฒนาอาจใช้วิธีการใดวิธีการหนึ่ง เช่น การปฐมนิเทศ การฝึกอบรม การศึกษาหรือดูงาน การประชุมเชิงปฏิบัติการ ฯลฯ ประกอบในการพัฒนาพนักงานส่วนตำบล เพื่อให้งานเป็นไปอย่างมีประสิทธิภาพและประสิทธิผลบังเกิดผลดีต่อประชาชนและท้องถิ่น ซึ่งการพัฒนาแรกจะเน้นที่การพัฒนาพื้นฐานการปฏิบัติงานพื้นฐานของพนักงานที่จำเป็นต่อการปฏิบัติราชการ เช่น

- ✓ การบริหารโครงการ
- ✓ การให้บริการ
- ✓ การวิจัย
- ✓ ทักษะการติดต่อสื่อสาร
- ✓ การเขียนหนังสือราชการ
- ✓ การใช้เทคโนโลยีสมัยใหม่ เช่น การใช้โปรแกรมคอมพิวเตอร์ต่างๆ เป็นต้น

ส่วนการพัฒนาพฤติกรรมการปฏิบัติราชการ องค์การบริหารส่วนตำบลหนองแวง เล็งเห็นว่าจะมีความสำคัญอย่างยิ่ง เนื่องจากว่าบุคลากรที่มาดำรงตำแหน่งในสังกัดนั้น มีที่มาของแต่ละคนไม่เหมือนกันต่างสถานที่ ต่างภาคต่างภาษาถิ่น ดังนั้น ในการพัฒนาพฤติกรรมการปฏิบัติราชการ จึงมีความสำคัญและจำเป็น

อย่างยิ่ง ประกอบกับพฤติการณ์ปฏิบัติราชการเป็นคุณลักษณะร่วมของพนักงานส่วนตำบลทุกคนที่พึงมี เป็นการหล่อหลอมให้เกิดพฤติกรรมและค่านิยมพึงประสงค์ร่วมกัน เพื่อให้เกิดประโยชน์สูงสุดกับองค์การบริหารส่วนตำบลหนองแวง ประกอบด้วย

- ✓ การมุ่งผลสัมฤทธิ์
- ✓ การยึดมั่นในความถูกต้องชอบธรรมและจริยธรรม
- ✓ การเข้าใจในองค์กรและระบบงาน
- ✓ การบริการเป็นเลิศ
- ✓ การทำงานเป็นทีม

๑๓. ประกาศคุณธรรมจริยธรรมขององค์การบริหารส่วนตำบลหนองแวง

องค์การบริหารส่วนตำบลหนองแวง ได้ประกาศคุณธรรม จริยธรรมของพนักงานส่วนตำบล เพื่อให้พนักงานและลูกจ้าง มีหน้าที่ดำเนินไปตามกฎหมาย เพื่อรักษาประโยชน์ส่วนรวม และไม่หวังประโยชน์ส่วนตน อำนวยความสะดวกให้บริการประชาชนด้วยความที่เป็นธรรม ตามหลักธรรมาภิบาลโดยยึดหลักตามค่านิยมหลักของจริยธรรม ดังนี้

๑. ยึดมั่นในคุณธรรมและจริยธรรม
๒. มีจิตสำนึกที่ดี ซื่อสัตย์ สุจริต และรับผิดชอบ
๓. ยึดถือประโยชน์ของประเทศเหนือกว่าประโยชน์ส่วนตน และไม่มีประโยชน์ทับซ้อน
๔. ยินยอมทำตามสิ่งที่ถูกต้อง เป็นธรรมและถูกกฎหมาย
๕. ให้บริการประชาชนด้วยความรวดเร็ว มีอัธยาศัยและไม่เลือกปฏิบัติ
๖. ให้บริการข้อมูลข่าวสารแก่ประชาชนอย่างครบถ้วน ถูกต้อง และไม่บิดเบือนข้อเท็จจริง
๗. การมุ่งผลสัมฤทธิ์ของงาน รักษามาตรฐาน มีคุณภาพโปร่งใส และตรวจสอบได้
๘. ยึดมั่นในระบอบประชาธิปไตยอันมีพระมหากษัตริย์ทรงเป็นประมุข
๙. ยึดมั่นในหลักจรรยาวิชาชีพขององค์กร

ภาคผนวก



ประกาศองค์การบริหารส่วนตำบลหนองแวง
เรื่อง ประกาศใช้แผนอัตรากำลัง ๓ ปี (พ.ศ. ๒๕๖๑ - ๒๕๖๓) ปรับปรุงฉบับที่ ๑/๒๕๖๑

ตามที่ ก.อบต. จังหวัดสระแก้ว ได้มีมติในการประชุมครั้งที่ ๕/๒๕๖๑ เมื่อวันที่ ๒๓ พฤษภาคม ๒๕๖๑ เห็นชอบให้กำหนดตำแหน่งพนักงานครูองค์การบริหารส่วนตำบลหนองแวง ตำแหน่งครูผู้ดูแลเด็ก จำนวน ๑ อัตรา และเห็นชอบในหลักการให้องค์การบริหารส่วนตำบลหนองแวงปรับปรุงแผนอัตรากำลัง ๓ ปี โดยกำหนดตำแหน่งครูผู้ดูแลเด็กไว้ในแผนอัตรากำลังฯ ภายใน ๓๐ วัน นับแต่วันที่ได้รับแจ้งการจัดสรรอัตรา ตามหนังสือสั่งการกรมส่งเสริมการปกครองท้องถิ่น ที่ มท ๐๘๐๙.๔/ว ๑๒๒๗ ลงวันที่ ๓๐ เมษายน ๒๕๖๑ โดยให้ถือปฏิบัติตามหนังสือสั่งการดังกล่าวโดยเคร่งครัด นั้น

เพื่อให้การใช้แผนอัตรากำลัง ๓ ปี ประจำปีงบประมาณ พ.ศ. ๒๕๖๑ - ๒๕๖๓ (ปรับปรุงฉบับที่ ๑ / ๒๕๖๑ เป็นไปด้วยความเรียบร้อยและถูกต้อง จึงประกาศใช้แผนอัตรากำลัง ๓ ปี ประจำปีงบประมาณ พ.ศ. ๒๕๖๑ - ๒๕๖๓ ตั้งแต่วันที่ ๒๐ มิถุนายน ๒๕๖๑ เป็นต้นไป

จึงประกาศให้ทราบโดยทั่วกัน

ประกาศ ณ วันที่ ๒๐ เดือน มิถุนายน พ.ศ. ๒๕๖๑

(นายสมคิด อินตรง)

นายกองค์การบริหารส่วนตำบลหนองแวง